

CHEF D'OEUVRE

ASHOKA EDUCATION



LE PROJET EN RÉSUMÉ

«DES PROJETS TRANSDISCIPLINAIRES POUR ENCOURAGER LE DÉPASSEMENT DE SOI, OUVRIR LES HORIZONS ET NOURRIR LES MOTIVATIONS INTRINSÈQUES DES ÉLÈVES.»



CHALLENGE

Le projet Chef d'Oeuvre, inspiré de la pédagogie Steiner, part des besoins des élèves et de leurs fréquentes difficultés à fixer leur attention ou à aller au bout des choses qu'ils entreprennent. Le dépassement de soi est ainsi au coeur du projet, qui vise à sensibiliser les jeunes de fin de secondaire (rhétorique) à de nouveaux sujets en les (re)connectant à leurs motivations intrinsèques. En cassant les codes de l'école, le projet Chef d'Oeuvre a pour ambition de susciter des vocations tout en développant les capacités entrepreneuriales des jeunes grâce à une forte autonomisation et à un changement radical de la posture de l'enseignant.



PROJET

Le projet consiste en une production par chaque élève de classe de rhétorique d'un «Chef d'Oeuvre» personnel comportant un volet artistique, technique et/ou pratique ainsi qu'une partie écrite. Chaque élève choisi donc librement un sujet transdisciplinaire et se fait soutenir et accompagner par un promoteur durant toute l'année avec une présentation devant un jury en fin d'année et une exposition dans l'école. Le Chef d'Oeuvre vise ainsi à «décloisonner» les matières, à impliquer les élèves dans leur processus d'apprentissage et à ouvrir plus grand leurs horizons.



PARTENAIRES

L'équipe: le projet nécessite différents promoteurs pour accompagner les élèves tout au long de l'année (3 élèves par promoteur maximum).
Le coordinateur: un coordinateur est essentiel pour avoir la vision globale du projet, communiquer les informations importantes aux élèves et réunir les promoteurs et jury aux bons moments.



CHARGE DE TRAVAIL

La charge de travail est principalement répartie au moment des jury en fin d'année, sur le temps de midi pour répondre à des questions ou informellement au cas par cas selon les projets.



RESSOURCES

Le projet nécessite d'avoir un lieu pour les expositions des Chefs d'Oeuvre en fin d'année ainsi qu pour le jury externe final. Des soutiens financiers peuvent également permettre d'avoir plus de flexibilité sur l'achat de matériaux éventuels notamment.

COMMENT IMPLÉMENTER LE PROJET DANS VOTRE ÉCOLE



PRÉPARATION DES CHEFS D'OEUVRE

CONSIGNES AUX ÉLÈVES

En 5ème secondaire à la période de Noël, présenter le projet Chef d'Oeuvre aux élèves et leur donner comme double objectif avant la fin de l'année scolaire de:

- 1/ réfléchir à un sujet pour leur Chef d'Oeuvre (écrit)
- 2/ trouver un promoteur pour leur Chef d'Oeuvre.

Il arrive que le sujet comme le promoteur idéal soient clairs dans la tête des élèves. Mais lorsqu'ils manquent d'idées pour leur sujet on peut les inspirer en partant de leurs forces, leurs passions, les sujets des années précédentes, les faits d'actualités...



PLANS D'ACTION DES ÉLÈVES

A la rentrée de 6ème secondaire, les élèves doivent avoir leur sujet et établir un plan d'action détaillé avec:

- > **QUOI**: ce qu'ils vont chercher, ce dont ils ont besoin
- > **QUAND**: quand est-ce qu'ils comptent faire quoi
- > **COMMENT**: les compétences dont ils auront besoin

Le professeur est là pour aider les élèves dans la simplification des étapes pour déconstruire la «montagne» et les mettre rapidement en action. C'est aussi l'occasion de les aider à identifier les compétences dont ils vont avoir besoin et où les trouver (professeurs, experts, etc).



SUIVI DES CHEFS D'OEUVRE

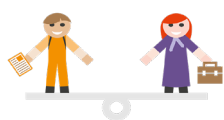
CHECK DE MI-PARCOURS

En décembre, avec leurs promoteur, les élèves doivent avoir au moins une partie bien avancée : soit théorique soit pratique. L'objectif est de s'assurer que les élèves soient dans la bonne direction et n'aient pas de blocage ou frein majeurs dans leur recherche. Aucun support n'est demandé à ce stade.



PRÉ-JURY

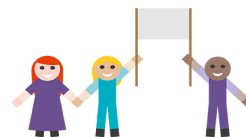
Avant Pâques, on rassemble les promoteurs et quelques autres enseignants volontaires pour composer un pré-jury. Les élèves présentent alors la partie pratique à l'aide d'un support, et remettent par écrit la partie théorique (15 pages minimum). Une redirection éventuelle est proposée par le pré-jury.



PRÉSENTATION DES CHEFS D'OEUVRE

JURY FINAL

En juin, après les examens, les élèves présentent leurs Chef d'Oeuvre devant un jury composé de leur promoteur, de professeurs volontaires et d'experts externes éventuels ainsi que de la direction. La partie théorique doit être remise par écrit avant les sessions d'examen. A l'issue du jury, chaque étudiant reçoit une appréciation qui compte comme pour un cours.

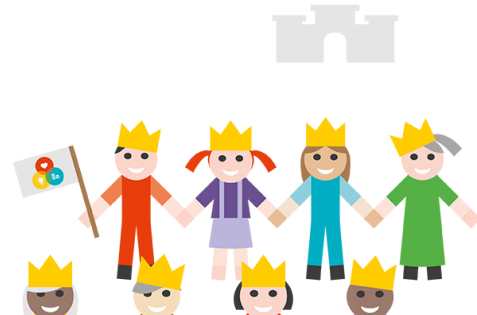


PRÉSENTATIONS ET EXPOSITION

En fin d'année, un événement plus festif est organisé pour permettre aux élèves de partager leurs projets au reste de l'école et aux parents d'élèves. C'est un moment important pour la reconnaissance de leur travail. Un format dédié est proposé:

- > présentation au public en 300 secondes
- > stand dans l'exposition des projets

PRÉ-REQUIS POUR LE PROJET



Avoir formé en amont une petite **équipe d'enseignants promoteurs soudés et motivés** est essentiel pour la réussite du projet. C'est un projet ambitieux qui peut devenir stressant, il est donc primordial de trouver l'équilibre dans l'implication de chacun et de faire preuve de **bienveillance et de tolérance** afin de créer l'envie auprès des professeurs et, par ricochet, auprès des élèves!

Pensez aussi à informer les parents en amont du projet afin qu'ils puissent jouer un rôle actif de soutien aux élèves et être présents lors des expositions de fin d'année.

BONNES PRATIQUES ET APPRENTISSAGES

TRANSVERSALITÉ

Une des spécificités de ce projet réside dans la transversalité des disciplines pour les Chefs d'Oeuvre des élèves. Créer du lien entre les parties pratique et théorique est donc essentiel, la partie technique pouvait être en lien avec l'art, la robotique, la philosophie ou toute autre matière!

ATTITUDE COACH

Les enseignants doivent ici adopter une attitude de coach qui implique beaucoup d'ouverture et de lâcher prise mais demande parfois aussi d'accepter de se former à des sujets que l'on connaît mal ou encore de s'inspirer du monde de l'entreprise. Il peut également être intéressant de former en amont les enseignants de l'équipe aux intelligences multiples afin de mieux appréhender les spécificités de chaque élève avec son Chef d'Oeuvre pour l'accompagner au mieux.



VIE DES OEUVRES

Il est primordial de faire vivre les Chefs d'Oeuvre au-delà de leur présentation en fin d'année. N'hésitez pas à les présenter lors des journées portes ouvertes de l'école, à réaliser des reportages photos et même pourquoi pas à développer le produit/objet le cas échéant pour en faire une vitrine de l'école et valoriser ses anciens élèves!

IMPACT SUR LES ÉLÈVES

Le projet Chef d'Oeuvre est un vrai outil de dépassement de soi qui peut parfois créer des vocations. Les élèves, en devenant experts d'un sujet, concrétisent ainsi plusieurs années de secondaire en démontrant ce qu'ils savent faire. Ils gagnent ainsi confiance en eux, apprennent à mieux se connaître, à accepter l'erreur et à la dépasser...c'est donc une excellente préparation à l'université!

PLUS D'INFORMATIONS POUR ALLER PLUS LOIN



CONTACT

Rencontrez les porteurs du projet
Nom - email + photo!

VIDÉO

Découvrez l'histoire, les participants et les coulisses du projet en vidéo :

www.ashoka.org/fr/eduinnovation

