

ROAD OF CHANGE

ASHOKA EDUCATION



LE PROJET EN RÉSUMÉ



«UN PARCOURS EXPÉRIENTIEL POUR LES JEUNES ET LES ENSEIGNANTS SUR LE THÈME DE L'ASILE ET DES MIGRATIONS EN EUROPE»



CHALLENGE

Le thème de l'asile et de la migration est trop souvent abordé de manière simpliste et impersonnelle. Les frontières entre mythe et réalité sont souvent floues et les jeunes en particulier discutent de ces sujets sans bien les connaître. Des études montrent que lorsqu'on est immergé dans une thématique on devient capable de se faire sa propre opinion. C'est ce que le projet cherche à permettre aux jeunes en leur proposant de vivre une expérience concrète pour développer une perspective personnelle et nuancée sur l'asile et la migration.



PROJET

Road of Change est un voyage apprenant au cours duquel une quinzaine d'étudiants aux profils variés partent à la rencontre de personnes inspirantes en Europe sur le thème de l'asile et de la migration. Tout au long de leur parcours ils sont amenés à rencontrer des migrants, des ONG, des décideurs et des citoyens. Grâce à ce contact direct avec la réalité, ils acquièrent un éclairage sur leurs propres modes de pensée tout en devenant des citoyens actifs en acquérant des attitudes clés telles que l'écoute empathique, la responsabilité ou encore la coopération.



PARTENAIRES

Mentors: Chaque binôme d'étudiant est accompagné d'un coach issu de leur école ou d'un organisme de jeunesse.

Acteurs de terrain: Pour que le voyage soit inspirant, créez des partenariats avec le HCR, des plateformes de citoyens et des ONG dédiées.

Journalistes et vidéastes peuvent également aider à produire des contenus!



CHARGE DE TRAVAIL

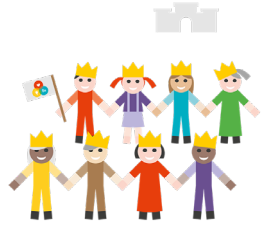
C'est un projet très exigeant qui demande de nombreuses heures de préparation pour sélectionner les partenaires, les lieux à visiter et les étudiants eux-mêmes.



RESSOURCES

Le soutien de sponsors est crucial car le projet nécessite la location d'un bus et de chambres d'hôtel pendant le voyage ainsi que du matériel pédagogique.

COMMENT IMPLÉMENTER LE PROJET DANS VOTRE ÉCOLE



1 - SÉLECTIONNEZ DES PARTICIPANTS

La composition du groupe jouera un rôle majeur dans la qualité des idées, discussions et découvertes des étudiants.

Sélectionnez vos participants sur base d'une **candidature motivée** (vidéo + lettre) mais également de la diversité de leurs profils (sexe, région, niveau d'éducation, origine). La **multiplicité des points de vue** au sein du groupe apportera beaucoup de valeur à leurs discussions et réflexions lors du voyage!



2 - FORMEZ L'ÉQUIPE DE MENTORS

Essayez d'avoir deux étudiants venant de la même région. Pour chaque binôme, demandez à l'école ou à l'organisation de jeunesse de proposer un mentor.

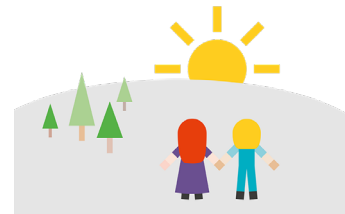
Le **rôle des mentors** est crucial. Ils constituent un puissant pilier pour les organisateurs, car ils sont des relais pour préparer le voyage avec les étudiants, répondre à leurs questions, leur donner des conseils dans leurs recherches et **fournir un soutien** en cas de besoin. Leur capacité à créer du lien est essentielle!



3 - WEEK-END PRÉPARATOIRE

Organisez un week-end d'introduction pour poser le cadre et inviter les participants à définir leurs objectifs personnels pour le voyage.

Organisez des activités de «team building» pour créer du lien entre les participants et leurs mentors. Fait émerger collectivement une liste de **100 questions à poser** aux personnes interrogées pendant le voyage. Après le week-end, demandez aux participants de réfléchir à des **occasions de raconter leur histoire** après le voyage et de **récolter des fonds** pour leur équipe. C'est un bon moyen pour eux de s'engager envers le projet et entre eux!



4 - PREMIÈRE RENCONTRE

Organisez une première rencontre avec des migrants et des ONG au cours d'un week-end afin de préparer les participants et de les sensibiliser au sujet.

Dans votre ville ou dans une région proche, contactez les ONG locales qui aident les migrants pour organiser des **visites et des rencontres**. Prenez ensuite le temps de **faire le bilan** et aidez les élèves à gérer leurs apprentissages et leurs découvertes. Invitez-les à **choisir le point de vue** qu'ils souhaitent adopter sur le sujet (migrant, police, ONG, etc.) et à **préparer une recherche** sur le sujet avant le voyage.



5 - LE VOYAGE

Pendant 10 jours, un bus emmène les participants et leurs mentors dans divers lieux d'Europe de l'Est pour un voyage intense et engageant.

Le programme comprend plusieurs **visites** dans des camps de migrants officiels et non officiels, des **réunions** avec des ONG, des associations locales et des décideurs, des **entretiens** avec des migrants, des policiers et des citoyens. Chaque jour, le groupe dort dans un endroit différent. Des journalistes et vidéaste font également partie de l'aventure.



6 - DEBRIEF ET ÉVÉNEMENT DE CLÔTURE

Après le voyage, prenez le temps d'organiser une journée de débriefing avec les participants et un événement public pour partager leur expérience.

Le débriefing peut être programmé en 2 parties: un **temps de cercle** pour partager les ressentis et les apprentissages; une **série d'ateliers** pour aider les participants à transformer leur expérience (récit, action, etc). Les participants organisent ensuite **l'événement public** afin de partager leurs histoires auprès d'une audience élargie.

PRÉREQUIS POUR LE PROJET



Les mentors jouent un rôle essentiel dans le projet. En tant qu'enseignants des écoles d'élèves ou membres du personnel d'associations de jeunes, ils se portent volontaires pour le projet en plus de leur emploi à temps plein et leur temps est limité. Il est donc crucial de les encourager dès le départ et de leur offrir une reconnaissance avant, pendant et après le voyage. Afin de faciliter leur rôle, il peut également être utile de préparer du matériel et des conseils à utiliser avec leurs binômes.

BONNES PRATIQUES ET APPRENTISSAGES

PERSPECTIVES MULTIPLES

Il est essentiel que des élèves de divers horizons culturels et éducatifs participent au voyage. Plus le groupe de participants est diversifié, plus l'expérience sera riche. Cela permettra une diversité de perspectives lors des réunions et des entretiens et évitera les phénomènes de pensée de groupe linéaire. Les découvertes qu'ils feront sur le terrain trouveront alors un écho encore plus fort au sein du groupe et rendront l'expérience plus enrichissante et impactante.

La pluralité des points de vue devrait également figurer dans les réunions et les entretiens prévus en cours de route. Assurez-vous d'aborder le sujet sous différents angles en parlant avec des migrants, des ONG et des responsables politiques, mais également avec des agents de police, des voisins des camps de réfugiés ou même des passeurs.



PARTENARIATS

Les partenaires du projet doivent être impliqués dans le contenu du voyage et pas seulement son financement. Assurez-vous de rencontrer différents acteurs de terrain dans le secteur pour montrer aux participants qu'il est possible d'agir à différents niveaux et pas seulement par la voie politique. Un grand merci à nos partenaires: [Vluchtelingenwerk Vlaanderen](#), [école mobile Streetwise](#), [Uit de Marge](#) et [SMAK](#).

INTROSPECTION

Après chaque rencontre n'oubliez pas de prévoir des moments d'introspection pour que les participants se connectent avec leurs ressentis et leurs apprentissages. Des [marches introspectives](#), [des journaux personnels](#) et [des discussions avec les mentors](#) sont autant de moyens de soutenir la réflexion individuelle. Des [temps de parole en cercle](#) pour partager les ressentis doivent également être programmés régulièrement afin de maintenir le groupe pleinement conscient et serein.

PLUS D'INFORMATION POUR ALLER PLUS LOIN



CONTACT

Rencontrez la porteuse du projet
Ann Vermeulen
ann.verm@gmail.com

VIDÉO

Découvrez l'histoire, les participants et les coulisses du projet en vidéo:
ashoka.org/fr/edinnovation

