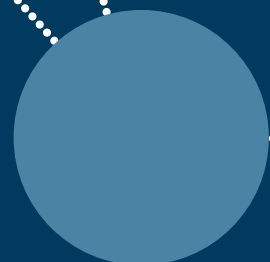


ASHOKA FRANCE

2017/2018



ASHOKA



SOMMAIRE

PRÉSENTATION D'ASHOKA	
• Mission et vision	4
• Un réseau mondial d'entrepreneurs sociaux	6
• Ashoka en France	8
ENTREPRENEURIAT SOCIAL	
• Le processus de sélection	12
• L'accompagnement	14
• Rassembler un réseau de mentors philanthropes du monde de l'entreprise	16
NOUVELLES ALLIANCES	
• De nouvelles alliances au service de l'intérêt général	20
• Co-crée entre social et business	21
COMPÉTENCES D'ACTEURS DE CHANGEMENT	
• Cultiver la prochaine génération d'acteurs de changement	24
• Un réseau de pionniers de l'éducation	26
LES PROJETS DES FELLOWS	
• La promotion 2017	32
• 63 pionniers qui changent la donne	36
NOUS SOUTENIR	
• Comment soutenir Ashoka ?	58
• Notre équipe	59
• Ils nous soutiennent	60
• Nous suivre en ligne	63

**ENTREPRENDRE.
INNOVER.
S'OUVRIR.
FÉDÉRER.**

**DÉTECTER, AVANT TOUT.
ACCOMPAGNER, À CHAQUE INSTANT.
CONNECTER, TOUJOURS.
INSPIRER, EN PERMANENCE.**

Parce que les défis sociaux et environnementaux sont toujours plus complexes.

Parce que notre modèle de société doit évoluer pour être en mesure d'y répondre.

Parce que les compétences des générations à venir se construisent maintenant.

Parce que l'efficacité économique peut aussi servir l'intérêt général.

Parce que seule l'innovation sociale peut bâtir les modèles performants de demain.

Et parce que nous sommes, chacun à sa façon,

TOUS ACTEURS DE CHANGEMENT.

ASHOKA

TOUS ACTEURS DE CHANGEMENT

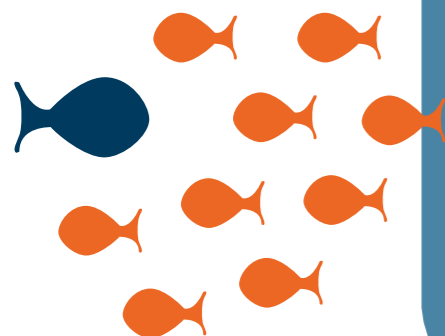
NOTRE MISSION

Ashoka est une ONG, un réseau d'acteurs de changement, qui agit en faveur de l'innovation sociale. Par ses actions, elle vise à accélérer les idées et initiatives ayant un impact sociétal positif, pour préparer l'avenir dès à présent. Sa mission est double :

- Détecter les entrepreneurs sociaux dont les innovations répondent aux enjeux de société dans tous les domaines (santé, environnement, éducation...), et les accompagner dans leur développement ;
- Connecter des acteurs de différents horizons, issus de la société civile comme des secteurs publics ou privés, pour accélérer l'émergence de nouveaux modèles en faveur de l'intérêt général.

Depuis 35 ans, Ashoka a identifié, soutenu et fait grandir plus de 3 300 entrepreneurs sociaux dans 85 pays.

NOTRE VISION



Un monde où nous sommes *Tous acteurs de changement* est un monde dans lequel de plus en plus de personnes sont en mesure d'identifier des problématiques sociétales et de contribuer à y répondre de manière efficace, à leur échelle. Dans ce monde, chacun possède la confiance et les qualités nécessaires, quel que soit son âge, son origine ou son secteur d'activité, à transformer positivement la société. Ce nouveau paradigme nous oblige à profondément repenser la manière dont nos enfants grandissent et apprennent, dont nos organisations recrutent et fonctionnent, dont les différents acteurs de l'économie interagissent.

POURQUOI LE NOM D'ASHOKA ?

En sanscrit, Ashoka signifie « sans souci / inquiétude ». C'est le nom d'un empereur indien du III^{ème} siècle avant notre ère qui a notamment créé les premiers services médico-sociaux, lancé des programmes nationaux d'irrigation et d'infrastructures routières, et développé des coopérations avec les pays voisins.

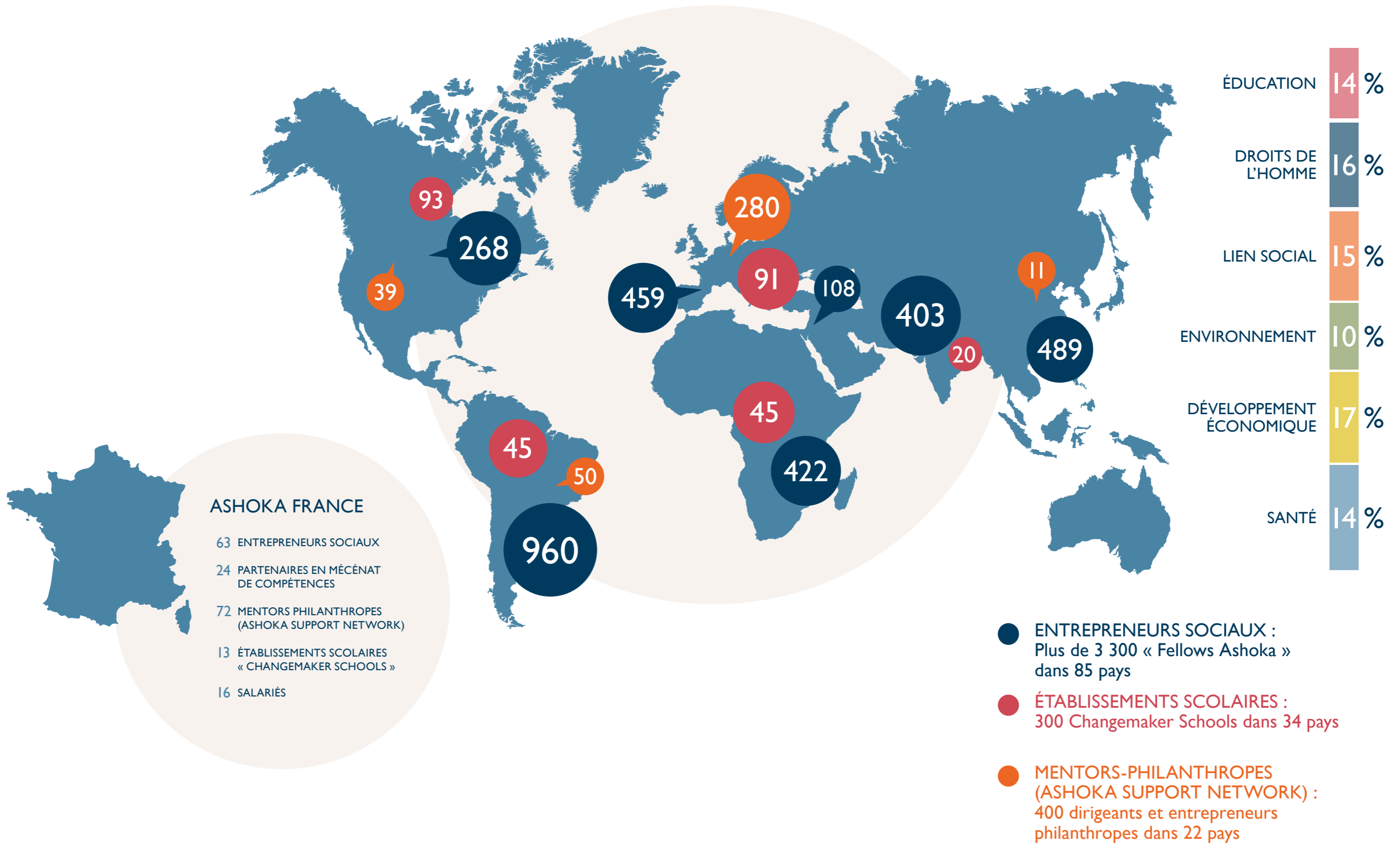


Depuis plus de 35 ans, Ashoka sélectionne, accompagne et met en lumière les entrepreneurs sociaux les plus innovants. Formidable source d'inspiration, ils sont aussi de véritables révélateurs de tendances sociétales, économiques et sectorielles. Notre stratégie consiste aujourd'hui précisément à identifier ces signaux faibles et à accélérer avec les Fellows des mouvements de fond qui transformeront positivement notre société. La seule chose plus puissante qu'un entrepreneur social, c'est un collectif d'entrepreneurs sociaux décidés à résoudre ensemble un problème de société !

Jean-Marc Guesné, Directeur Ashoka France



UN RÉSEAU MONDIAL D'ENTREPRENEURS SOCIAUX



ASHOKA FRANCE

2004

ILS Y ONT CRU LES PREMIERS

Olivier Kayser
Marie Trellu-Kane
et
Eric Coisne
et Martine Roussel-Adam
(1^{ers} membres de l'Ashoka
Support Network)

Latham & Watkins
(1^{er} partenaire
en mécénat de compétences)

2006

LANCEMENT D'ASHOKA FRANCE

MUHAMMAD YUNUS
MEMBRE
DE L'ACADÉMIE
ASHOKA,
reçoit le prix Nobel de la Paix

1^{ÈRE} PROMOTION DE FELLOWS :

Jean-Michel Ricard
Marie-Noëlle Besançon
Ryadh Sallem
Guillaume Bapst
Abdellah Aboulharjan

2007

LANCEMENT D'ASHOKA BELGIQUE

& D'ASHOKA
SUISSE
avec le soutien
d'Ashoka France

2008

PUBLICATION

1^{er} Baromètre
de l'entrepreneuriat
social avec Convergences
réalisé auprès du grand public
et des entrepreneurs sociaux

ASHOKA

co-fonde La Ruche :
un espace collectif
de travail et de création
pour entreprendre autrement

2011

ASHOKA
fête ses trente ans

&

ASHOKA France

organise la première
Changemaker's Week
qui accueille à Paris des
entrepreneurs sociaux
du monde entier

2012

PUBLICATION DE L'ÉTUDE MCKINSEY

sur l'impact de l'entrepreneuriat social.
L'action de dix entrepreneurs
sociaux soutenus par Ashoka
a été quantifiée et qualifiée
par McKinsey en termes
de bénéfices économiques
engendrés pour la société.

2012

LANCEMENT D'ASHOKA GRÈCE

avec le soutien
d'Ashoka France

2014

1^{ÈRE} PROMOTION D'INTRAPRENEURS :

Jean-Marc Guesné, Sandrine
Raffin et Arnaud Habert

1^{ÈRE} PROMOTION DE CHANGEMAKER SCHOOLS

Living School, L'Ecole
du Colibri, L'Ecole La Marelle,
L'Ecole Montessori du Morvan,
La Maison de l'Enfant

KAILASH SATYARTHI

Le Fellow Ashoka indien reçoit
le Prix Nobel de la Paix
(élu Fellow en 1993)

LANCEMENT D'ASHOKA ITALIE

avec le soutien
d'Ashoka France

2015

5 ÉCOLES PUBLIQUES

intègrent le réseau
Changemaker Schools :
L'école Emile Zola
Le collège Clisthène
Le Blé en Herbe
L'école de Tourouzelle
L'école des Bosquets

2016

PUBLICATION

du 1^{er} Baromètre de la Co-création
Social & Business, étude réalisée
par Ashoka, Opinion Way
et Co Conseil sur les nouveaux
modes de collaboration à la croisée
du social et du business

ASHOKA FRANCE

fête ses 10 ans

2017

ASHOKA @ STATION F

Ashoka fait entrer l'innovation sociale à
Station F, plus grand campus de start-up
au monde, en y lançant le Village Ashoka,
qui rassemble une quinzaine d'entrepre-
neurs sociaux et leurs équipes, et ShareIT,
initiative Tech for Good visant à accélérer
les projets d'entrepreneurs sociaux grâce
à des solutions numériques.

2^{ÈME} PROGRAMME D'ACCÉLÉRATION À LYON

Ashoka, Ronalpia et le CentSept lancent
un 2^{ème} programme d'accélération en
région lyonnaise. Depuis 2014, Ashoka
contribue ainsi activement à construire
le secteur de l'innovation sociale sur
tous les territoires, notamment en
structurant un réseau de partenaires
autour des métropoles de Lyon,
Marseille, Bordeaux, Nantes, Lille et
Toulouse.

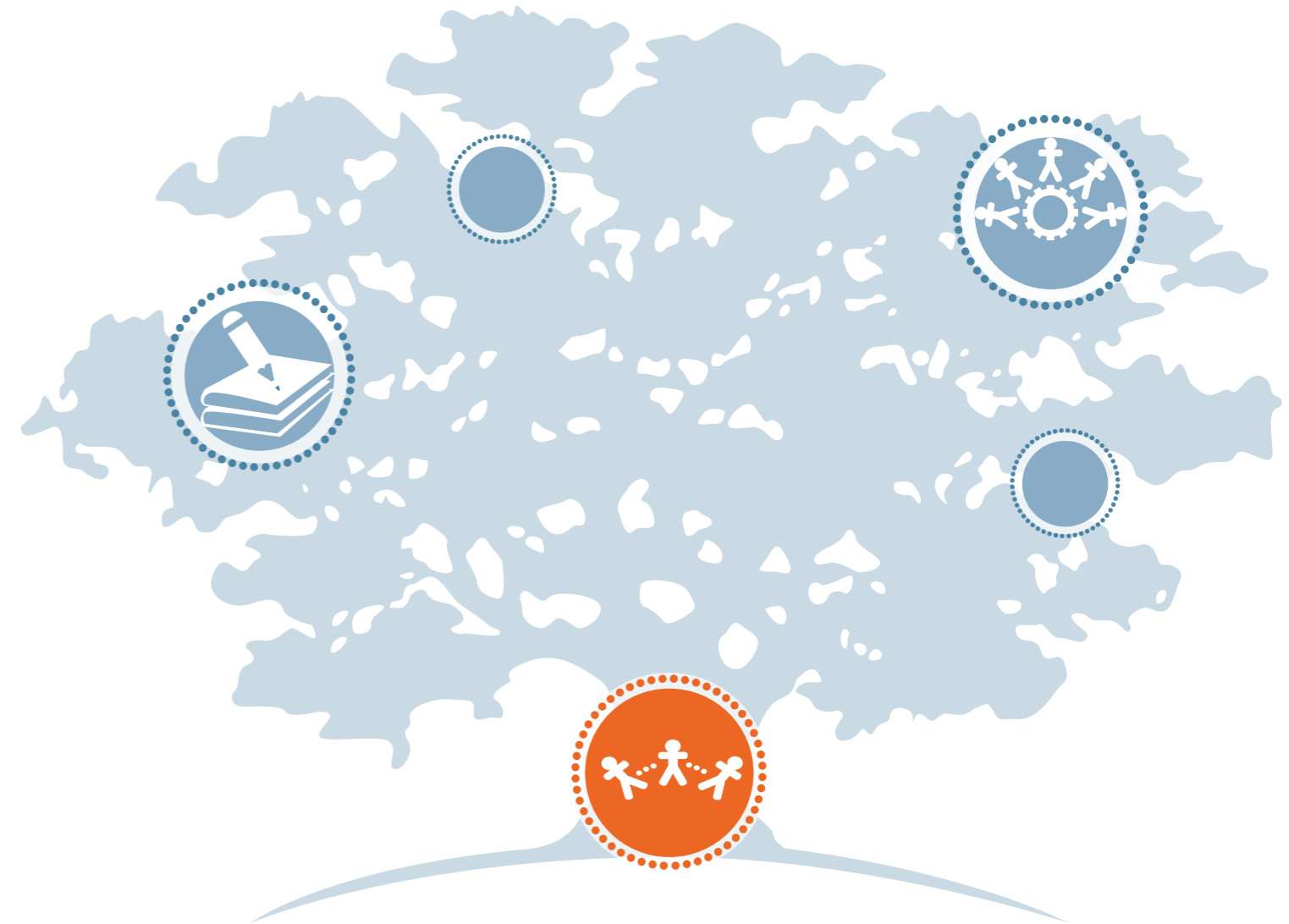
UNE IDÉE FOLLE

Ashoka co-produit Une Idée Folle, un
film documentaire réalisé par Judith
Grumbach. Tourné dans neuf établis-
sements scolaires - publics et privés,
de la maternelle au collège, aux quatre
coins de la France - Une Idée Folle
pose la question du rôle de l'école au
XXI^{ème} siècle, à travers le témoignage
d'enseignants, d'enfants, de parents
ainsi que d'experts de l'éducation.

ENTREPRENEURIAT



SOCIAL



Le cœur de métier d'Ashoka depuis plus de 35 ans est d'identifier, soutenir et faire grandir des entrepreneurs sociaux qui apportent des solutions à grande échelle aux enjeux sociaux et environnementaux contemporains.

LE PROCESSUS DE SÉLECTION

IDENTIFIER LES PIONNIERS DE L'INNOVATION SOCIALE

Ashoka a élaboré un processus de sélection long et rigoureux qui exige plusieurs mois d'investigation pour chaque candidat, afin de repérer et sélectionner les entrepreneurs sociaux innovants. Chaque candidat doit répondre à l'ensemble des **5 critères de sélection** pour devenir « Fellow Ashoka ».



IDÉE INNOVANTE

L'idée doit proposer une manière fondamentalement nouvelle d'aborder la problématique concernée.



IMPACT SOCIAL

L'activité doit avoir déclenché un impact social significatif à date et avoir le potentiel de changer la donne à l'échelle d'un secteur, impactant positivement la vie de nombreuses personnes.



QUALITÉS ENTREPRENEURIALES

L'entrepreneur social doit faire preuve de vision, de persévérance, de leadership, de pragmatisme et de goût du risque.



FORTE CRÉATIVITÉ

L'entrepreneur social doit être capable de définir des stratégies à long terme, comme de résoudre des problèmes au jour le jour.



FIBRE ÉTHIQUE

Pour réussir, l'entrepreneur social doit conjuguer un profond engagement avec un sens éthique sans faille.

AU CŒUR DES CRITÈRES DE SÉLECTION

LE POTENTIEL D'IMPACT SOCIAL SYSTÉMIQUE

La nécessité d'inscrire au cœur de son modèle une volonté de profondément **transformer le fonctionnement d'un système** en place est un élément clé du processus de sélection, présent au sein de chacun des 5 critères.



Un entrepreneur social ne se contente pas de donner un poisson, ou d'apprendre à le pêcher, il ne sera satisfait que lorsqu'il aura révolutionné toute l'industrie de la pêche...

Bill Drayton, Fondateur et Président d'Ashoka

LES 5 ÉTAPES DU PROCESSUS

EN 8 MOIS

1

NOMINATION

Les candidatures spontanées sont les bienvenues, mais c'est essentiellement un réseau de prescripteurs, experts et acteurs de terrain qui identifie des candidats correspondant aux critères d'Ashoka.

2

ÉVALUATION NATIONALE

L'équipe nationale analyse les dossiers, rend visite aux candidats sur le lieu de leur projet, les reçoit pour des entretiens et opère une première sélection.

3

ÉVALUATION INTERNATIONALE

Chaque candidat recommandé par l'équipe nationale passe un entretien en profondeur avec un membre d'Ashoka international ou un entrepreneur social d'un autre pays.

4

PANEL DE SÉLECTION

Composé d'entrepreneurs expérimentés externes à Ashoka, le panel de sélection évalue individuellement puis collectivement les candidats, au regard des 5 critères.

5

VALIDATION PAR LE CONSEIL D'ADMINISTRATION D'ASHOKA

Ce dernier garantit un niveau d'exigence standard partout dans le monde et s'assure que le modèle du candidat est une innovation au niveau international.

En 2017

Ashoka France a reçu près de **200 candidatures**.

72% des entrepreneurs sociaux soutenus par Ashoka estiment que le processus de sélection a représenté un apport essentiel ou significatif pour leur projet. Au terme de ce processus de sélection, Ashoka a sélectionné

7 entrepreneurs sociaux



Le processus de sélection lui-même permet très souvent aux candidats de prendre du recul pour repenser leur vision et questionner leurs priorités. Beaucoup ne se considéraient pas comme des entrepreneurs sociaux et perçoivent désormais le réel avantage qu'apporte ce statut et le fait d'appartenir à cette communauté.

Julie Auffray,
programme de sélection
Ashoka France

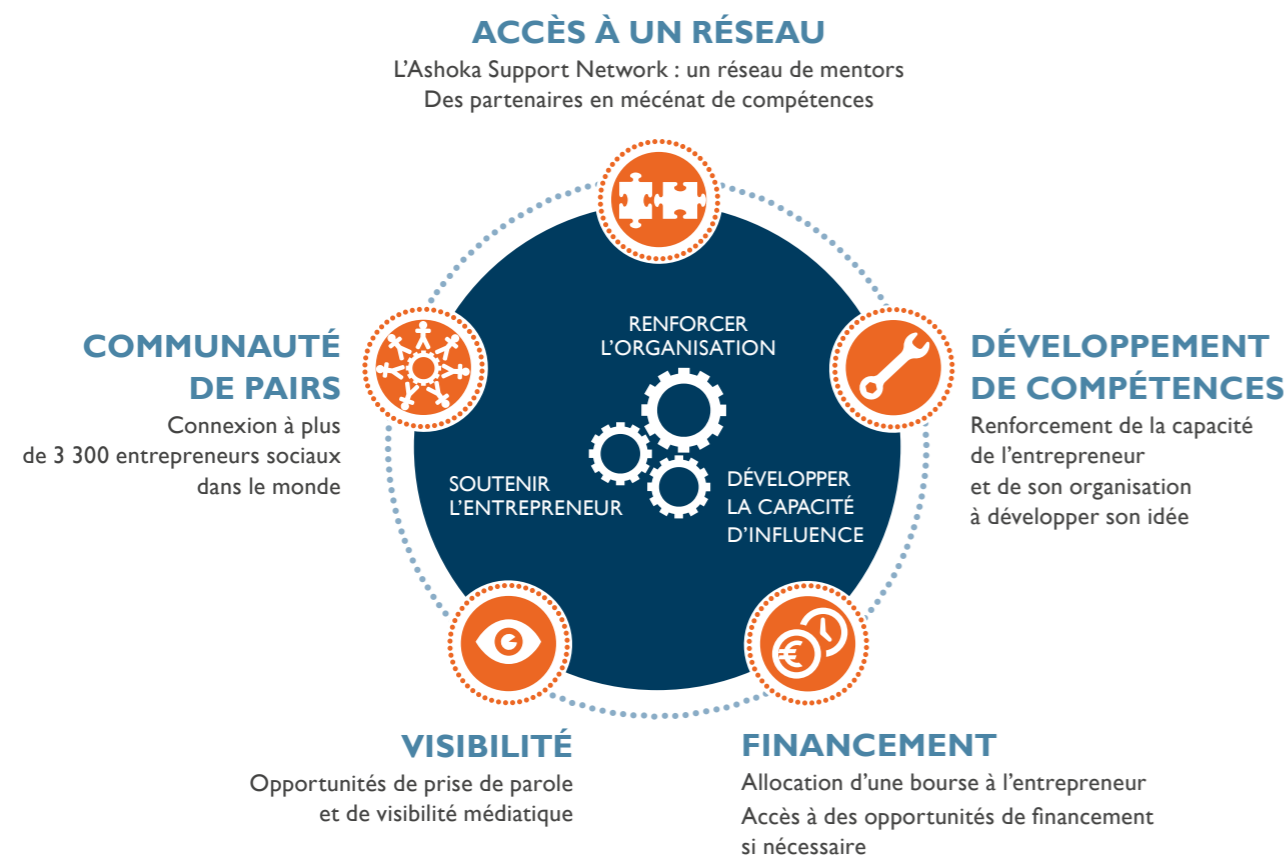
QU'EST-CE QUI REND LES FELLOWS ASHOKA UNIQUES?

Les Fellows Ashoka sont des **visionnaires** qui développent des solutions **nouvelles** afin de **transformer** en profondeur le fonctionnement de notre société. Ils savent innover, s'adapter, réinventer, s'entourer des meilleurs talents, déclencher chez d'autres la volonté d'agir et ne renoncent jamais à leur vision d'une société plus juste. Ils **anticipent** les évolutions dans leur secteur (santé, éducation, environnement, développement économique...) et sont les pionniers du progrès social.

L'ACCOMPAGNEMENT

SOUTENIR LE DÉVELOPPEMENT DE L'IMPACT SOCIAL

Les Fellows Ashoka intègrent le réseau à vie et peuvent bénéficier de l'accompagnement mis en place par Ashoka sur toute la durée du développement de leur idée. L'accompagnement est destiné à renforcer la capacité des entrepreneurs sociaux à développer leur action à grande échelle et à jouer un rôle de leader dans la transformation du secteur dans lequel ils agissent.



L'IMPACT DES ENTREPRENEURS SOCIAUX DU RÉSEAU

Au sein du réseau international de Fellows, 5 ans après leur élection :

82%

ont vu leur idée répliquée

94%

continuent de développer leur organisation

56%

ont influencé la politique de leur pays



Ashoka s'entoure d'un large réseau de partenaires et d'individus reconnus dans leur domaine d'expertise (conseil en stratégie, affaires juridiques, communication...) pour accompagner les Fellows. La valeur du mécénat de compétences déployé au sein du réseau est ainsi estimée à 2 millions d'euros en 2016.

Maylis Portmann, programme d'accompagnement Ashoka France

DES PROGRAMMES STRUCTURÉS

Ashoka accompagne les Fellows via des programmes solides et adaptés. En 2016-2017, deux nouvelles initiatives ont été lancées, répondant aux enjeux actuels des entrepreneurs sociaux du réseau.

SHAREIT ACCÉLÉRATEUR TECH FOR GOOD

shareit. Ashoka's Tech for Good accelerator
ShareIT est une initiative Tech for Good imaginée par Ashoka et ses partenaires au sein de Station F. À travers un parcours d'accélération de 10 mois autour de 10 projets sélectionnés en France et à l'international, ShareIT ambitionne de faire collaborer les entrepreneurs sociaux les plus innovants et les talents de la tech, pour construire des solutions à la hauteur des grands enjeux sociétaux.

Au sein du plus grand campus d'entrepreneurs au monde, ShareIT souhaite faire la démonstration qu'il existe parmi les startups tech des solutions et des compétences dans lesquelles résident quelques-unes des réponses aux grands enjeux sociétaux de notre époque.



Mathilde Aglietta - Directrice ShareIT

VALORISATION DE L'IMPACT AUPRÈS DES PARTIES PRENANTES

Avec ses partenaires en mécénat de compétences, Ashoka a lancé un parcours de 6 mois afin d'accompagner les entrepreneurs sociaux dans la valorisation de leur impact auprès des parties prenantes (entreprises, institutions publiques, etc.). Donner une valeur économique à l'impact social, sous forme de coûts évités ou de bénéfices générés pour des acteurs extérieurs, permet aux entrepreneurs sociaux de faire évoluer leur modèle économique en imaginant de nouvelles pistes de financement indexé sur l'impact.

La valorisation de l'impact est un enjeu au cœur de nos modèles, mais difficile à maîtriser. Ce parcours de 6 mois nous permet de confronter notre méthode de mesure de l'impact avec les diverses approches présentées par les experts rencontrés et d'ainsi avancer sur ce sujet stratégique.



Héléne Viruega, Fellow Ashoka Fondatrice d'Equiphoria

L'INNOVATION SOCIALE AU SERVICE DE TOUS LES TERRITOIRES

DÉVELOPPER L'ENTREPRENEURIAT SOCIAL EN RÉGION



Ashoka noue des partenariats privilégiés avec des incubateurs partout en France et contribue à leur consolidation en apportant son expertise : accès à des partenaires en mécénat de compétences, à l'Ashoka Support Network ou aux parcours d'accélération. Ashoka accompagne ainsi le changement d'échelle des projets des Fellows dans de nouveaux territoires, favorise l'émergence d'écosystèmes favorables à l'innovation sociale et accède à un réseau local lui permettant de repérer des projets innovants, parfois en dehors des circuits traditionnels, sur tous les territoires.

Ashoka a noué des partenariats privilégiés avec des acteurs locaux d'accompagnement de l'entrepreneuriat social, autour des métropoles de Lyon (programme Accélération avec le CentSept et Ronalpia), Marseille (programme IMPACT avec Intermade) et bientôt Lille, Nantes, Bordeaux et Toulouse.



Anne-Flore Couronné, développement en région Ashoka France

ACCOMPAGNER LE DÉVELOPPEMENT INTERNATIONAL



Ashoka accompagne le changement d'échelle de certains entrepreneurs sociaux du réseau à l'international, via des programmes d'accélération axés sur des thématiques particulières (l'éducation, l'énergie, l'intégration des réfugiés...). Riche d'un large réseau international, Ashoka s'emploie également à créer des connexions stratégiques entre les Fellows français et internationaux, ou auprès de partenaires en mécénat de compétences et de membres de l'Ashoka Support Network situés dans des pays d'intérêt pour les Fellows.

À l'occasion d'une rencontre européenne, nous avons exploré la possibilité d'une coopération entre Simplon et Réalise. Sans la communauté Ashoka et son effet réseau formidable, nos chances de rencontre étaient faibles et le lancement de notre collaboration aurait pris beaucoup plus de temps.



Frédéric Bardeau, Fellow France
Christophe Dunand, Fellow Suisse

ASHOKA SUPPORT NETWORK

RASSEMBLER UN RÉSEAU DE MENTORS

PHILANTHROPES DU MONDE DE L'ENTREPRISE

L'Ashoka Support Network (ASN) est une communauté mondiale de dirigeants et d'entrepreneurs philanthropes issus de différents secteurs d'activité. Engagés financièrement, ils s'investissent personnellement auprès des Fellows et des différents programmes pour apporter leurs compétences et leur réseau.



LEADERS

Les membres de l'ASN sont des leaders désireux de contribuer positivement au changement social en mettant à disposition leur temps, leurs ressources et en donnant accès à leur réseau. Parallèlement à la carrière qu'ils mènent, ils jouent un rôle majeur dans l'évolution de la société.

PAIRS

Les membres de l'ASN ont un accès exclusif aux Fellows Ashoka dans 85 pays, formidable opportunité de rencontrer ces entrepreneurs sociaux et de s'engager auprès d'eux. Le réseau ASN offre également l'opportunité de se connecter à 400 entrepreneurs et dirigeants philanthropes engagés en faveur de l'innovation sociale.

MENTORS

Le réseau ASN offre à ses membres l'opportunité unique de contribuer de manière significative à l'impact social en prodiguant à Ashoka et à ses Fellows de façon bénévole des conseils stratégiques, en ouvrant l'accès à de nombreux réseaux et bien plus encore.

LES COMITÉS D'ACCOMPAGNEMENT (CODAC)

Un CODAC est un comité de soutien qui entoure chaque nouveau Fellow qui rejoint le réseau. Le CODAC est composé du Fellow lui-même et de 3 ou 4 membres de l'ASN désireux de s'engager auprès de lui dans une approche de conseil et de soutien. Le but d'un CODAC est de guider le Fellow dans son chemin d'entrepreneur et de l'aider à se projeter plus loin dans le développement de son projet. Des sessions sont régulièrement organisées et peuvent éventuellement inclure un Fellow senior ou bien un intervenant ponctuel.

LE COACHING

En 2017, Ashoka a mis en place un programme de coaching, qui permet aux membres de l'ASN ayant obtenu une certification officielle de coacher un entrepreneur social sur la durée. Cela permet d'aborder avec l'entrepreneur les sujets liés à son rôle de leader, son équilibre entre vie professionnelle et personnelle, etc.

QUELQUES MEMBRES DU RÉSEAU ASN :



CHRISTOPHE POUPINEL

Entrepreneur du web français, Christophe Poupinel est fondateur et CEO de FineMedia-Ooreka.fr. Après 4 années chez McKinsey, il devient président de ChateauOnline, leader du vin sur le web en Europe. Il est co-fondateur de ShareIT, initiative Tech for Good imaginée par Ashoka et ses partenaires pour accélérer la transformation numérique des entrepreneurs sociaux.



MARTINE ROUSSEL-ADAM

Martine Roussel-Adam, créatrice et dirigeante d'entreprises pendant 18 ans, est également co-fondatrice de la Fondation SEVE, dédiée à développer le savoir-être et savoir-vivre ensemble des enfants. Engagée dès le début auprès d'Ashoka en France, elle est aujourd'hui Présidente du Fonds Ashoka et co-fondatrice du Comité des Référents de l'ASN.



NICOLAS BONNET

Nicolas Bonnet est un ancien consultant en management. Après avoir notamment accompagné le réseau Aloïs dans tout son processus de mesure d'impact, il assiste désormais plusieurs Fellows dans cette démarche essentielle au développement de leur modèle économique. Il est aujourd'hui l'ASN référent sur ce sujet au sein d'Ashoka.



CLAIRE HOURY

Claire Houry est depuis 2008 Managing Partner au sein de Ventech, fond de risque capital français spécialisé dans l'économie digitale et les technologies de rupture. Elle est également l'une des premières à avoir rejoint la communauté de l'Ashoka Support Network en France.

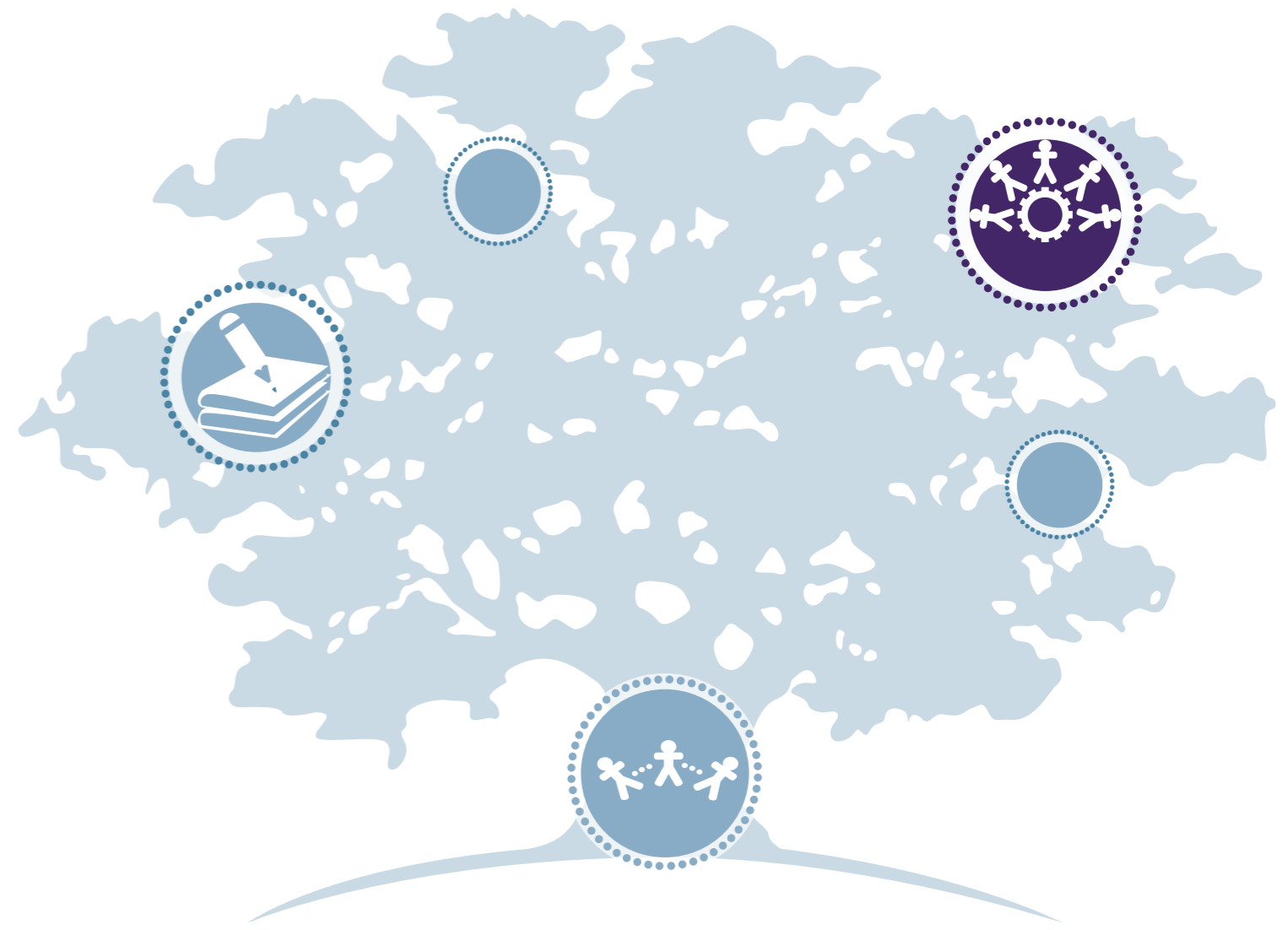
DÉVELOPPER UN RÉSEAU



NOUVELLES AU SERVICE DE



ALLIANCES L'INTÉRÊT GÉNÉRAL



Face à la complexité des enjeux de société actuels, aucun acteur ne peut agir seul.
Ashoka vise à démultiplier l'impact des innovations sociales en favorisant les collaborations hybrides
entre les entrepreneurs sociaux, le monde du business et le secteur public,
encourageant ainsi l'émergence des modèles durables de demain.

DE NOUVELLES ALLIANCES AU SERVICE DE L'INTÉRÊT GÉNÉRAL

FAVORISER L'ÉMERGENCE D'UNE ÉCONOMIE D'ACTEURS DE CHANGEMENT

Ashoka a choisi de contribuer activement à l'accélération d'une tendance repérée au sein de son réseau international d'entrepreneurs sociaux : l'émergence d'une économie d'acteurs de changement, dans laquelle chaque individu et organisation joue un rôle dans la résolution des plus grands enjeux sociétaux.

Dans cette économie, les acteurs de secteurs différents font tomber les barrières entre social, public et privé, et mettent en place de nouveaux modèles économiques, modes d'organisation et de collaboration pour répondre efficacement et à grande échelle aux défis sociaux et environnementaux.

Ashoka fédère et met en mouvement ces pionniers, pour contribuer à créer les conditions de l'émergence de ces nouvelles alliances au service de l'intérêt général.

LES ENTREPRENEURS SOCIAUX

- Démultiplier leur impact social à travers la puissance de frappe des grandes entreprises
- Générer de nouvelles sources de revenus
- Développer de nouvelles compétences et connaissances

LES POUVOIRS PUBLICS

- Soutenir les projets sociétaux les plus efficaces
- Mieux servir les usagers à moindre coût
- Renforcer une économie plus inclusive



LES ENTREPRISES

- Développer l'innovation ouverte pour créer de nouveaux modèles combinant valeur sociale et économique
- Renforcer le positionnement RSE et l'empreinte sociale de l'entreprise
- Renforcer l'engagement des collaborateurs

Pour créer les conditions de l'émergence de nouvelles alliances au service de l'intérêt général,

Ashoka actionne 3 leviers :

1 - IDENTIFIER

S'entourer des organisations pionnières de cette économie d'acteurs de changement (co-créateurs, intrapreneurs, entreprises...) et identifier les tendances qui transforment profondément des secteurs d'activité.

2 - CONNECTER ET METTRE EN LUMIÈRE

Engager des partenaires (médias, influenceurs, entreprises...) pour donner plus de visibilité à ces nouvelles tendances. Connecter le monde de l'entreprise aux entrepreneurs sociaux afin d'encourager une hybridation des cultures et des modèles, au service de l'intérêt général.

3 - IMPULSER DES ACTIONS CONCRÈTES

Engager les acteurs clés de l'économie dans des projets concrets de collaboration afin de développer les outils et pratiques qui encourageront la multiplication de ce type d'approche.

CO-CRÉER ENTRE SOCIAL ET BUSINESS

EXEMPLE DU SECTEUR DE LA SANTÉ

MAKING MORE HEALTH

DES ALLIANCES POUR FACILITER L'ACCÈS À LA SANTÉ



Depuis 2011, Ashoka a lancé une initiative impliquant plus de 85 Fellows travaillant sur des sujets relatifs à la santé dans 47 pays. Avec le soutien de Boehringer Ingelheim, laboratoire pharmaceutique allemand, Making More Health (MMH) permet d'identifier les tendances qui émergent du travail des entrepreneurs sociaux du secteur de la santé. En initiant de nouvelles collaborations entre social et business, le programme permet d'accélérer l'émergence de ces nouveaux modèles et d'ainsi développer des solutions collectives efficaces pour faciliter l'accès à la santé.

7,4 millions de bénéficiaires

Près de **10 %** des **45 000** employés de Boehringer Ingelheim sont engagés dans MMH

3 compétitions mondiales open-source organisées et plus de **800** innovations identifiées dans le secteur de la santé à travers le monde

7 projets de co-création entre employés de Boehringer Ingelheim et entrepreneurs sociaux

CAROLINE KANT - FONDATION ESPERARE - FELLOW ASHOKA SUISSE

CO-CRÉER POUR ACCÉLÉRER LA RECHERCHE MÉDICALE

7 000 maladies rares recensées, touchant **250 millions** de personnes à travers le monde

4 traitements en cours de développement

5 à 7 années nécessaires au développement d'un traitement contre 10 à 14 dans l'industrie pharmaceutique

2020 - année visée pour la commercialisation du premier traitement contre la maladie de Duchesne



Esperare est une organisation à but non-lucratif qui a pour mission d'accélérer le développement de traitements contre les maladies rares. Grâce à un partenariat inédit avec le laboratoire pharmaceutique Merck Biopharma, l'équipe de chercheurs d'Esperare peut accéder à des molécules « dormantes », non utilisées par le laboratoire et pourtant potentiellement efficaces dans des traitements contre les maladies rares. En mobilisant des financements hybrides et en impliquant une communauté de groupes de patients et d'institutions scientifiques, Esperare parvient à accélérer le développement de traitements. Le laboratoire conserve le droit d'investir dans la commercialisation du traitement final et une partie des bénéfices sera reversée à l'association pour financer les prochaines recherches.



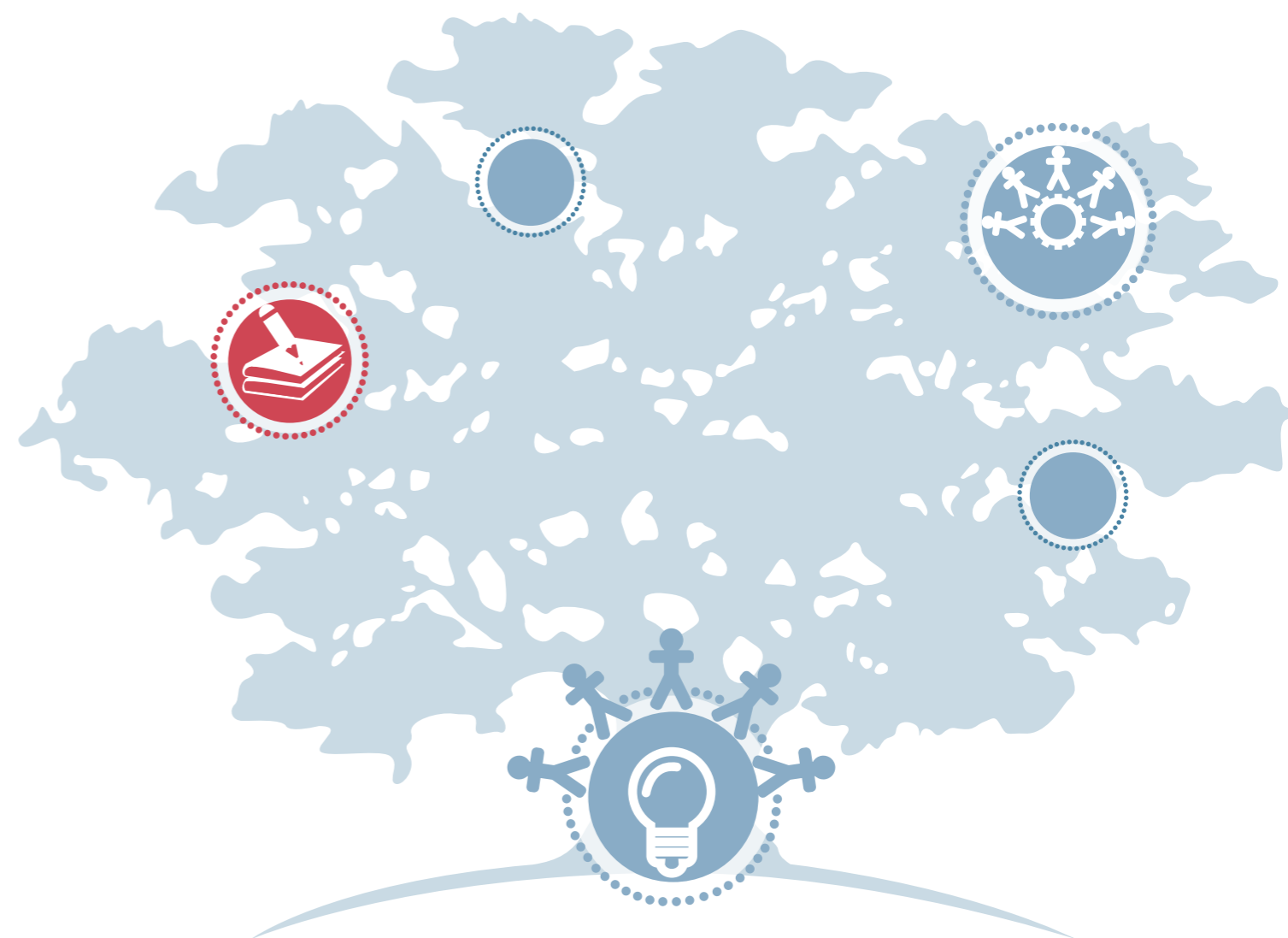
Fort d'un réseau de 3 300 Fellows, Ashoka a une position unique pour identifier les tendances de l'innovation sociale et les nouveaux paradigmes de chaque secteur. Nous agissons aujourd'hui comme laboratoire, en identifiant et connectant des pionniers (entreprises, pouvoirs publics, entrepreneurs sociaux...), prêts à agir collectivement pour accélérer le changement social dans et au-delà de leur secteur d'activité.

Arnaud Mourot, Vice-Président Ashoka Europe

L' APPRENTISSAGE D'ACTEURS



DE COMPÉTENCES DE CHANGEMENT



Pour que chacun puisse être acteur de changement et contribuer à transformer positivement la société,
les nouvelles générations doivent acquérir des compétences et des qualités essentielles
telles que la prise d'initiative, la collaboration ou l'empathie.
Ashoka rassemble des pionniers du secteur de l'éducation pour accélérer ce changement
de paradigme et déclencher la **transformation de l'expérience éducative**.

TRANSFORMER L'EXPÉRIENCE ÉDUCATIVE CULTIVER LA PROCHAINE GÉNÉRATION D'ACTEURS DE CHANGEMENT

Parmi les 3 300 entrepreneurs sociaux du réseau Ashoka, **1 300 travaillent dans le champ de l'éducation** et partagent une vision commune : faire en sorte que chaque individu, dès le plus jeune âge, soit en mesure de transformer positivement la société dans laquelle il grandit.

Pour cela, il est nécessaire que chaque enfant et chaque jeune puisse vivre des expériences, dans et en dehors de l'école, qui lui permettent de développer les compétences (prise d'initiative, empathie, créativité, collaboration...), la confiance et les qualités humaines indispensables pour contribuer à mener ce changement.

Ashoka cherche aujourd'hui à renforcer cette tendance de fond, en mobilisant une masse critique de pionniers – entrepreneurs sociaux, établissements scolaires et acteurs clés de l'écosystème éducatif – pour, à leurs côtés, identifier et actionner les leviers qui permettront de transformer la façon dont nos enfants grandissent et ainsi **cultiver la prochaine génération d'acteurs de changement.**

Pour créer les conditions favorables à la transformation de l'expérience éducative, Ashoka actionne 3 leviers :

1 - IDENTIFIER

Identifier et s'entourer de pionniers de l'écosystème éducatif : des écoles et professeurs, mais aussi les entrepreneurs sociaux, inspecteurs, chercheurs, parents, associations, employeurs, universités... qui partagent la vision d'une transformation nécessaire de l'expérience éducative.

2 - CONNECTER ET METTRE EN LUMIÈRE

Donner de la visibilité aux idées et actions portées par ces pionniers et encourager le partage de bonnes pratiques afin de les renforcer, d'accroître leur légitimité et d'inspirer l'ensemble de la société.

3 - IMPULSER DES ACTIONS CONCRÈTES

Créer les conditions nécessaires à la collaboration de ces pionniers autour d'actions concrètes, qui permettront d'enclencher des expérimentations locales.



IDENTIFIER LES PIONNIERS DE L'ÉDUCATION LES CHANGEMAKER SCHOOLS

Ashoka cherche à renforcer sa communauté d'innovateurs sociaux dans l'éducation en sélectionnant les établissements scolaires dont les propositions pédagogiques favorisent le développement de qualités d'acteurs de changement : les « **Changemaker Schools** ». Ces établissements – publics, privés, urbains, ruraux, confessionnels ou non – font de la démocratie, de la citoyenneté et du vivre-ensemble la colonne vertébrale de leur proposition pédagogique, tout en favorisant l'acquisition des savoirs fondamentaux. Ils créent des environnements d'apprentissage qui responsabilisent les enfants/jeunes et favorisent le développement de qualités d'empathie, de coopération, de prise d'initiative, de leadership. Ashoka leur permet de gagner en légitimité et en visibilité, en leur donnant accès à un réseau national, européen et international, et imagine à leurs côtés les leviers à actionner pour accélérer la transformation de l'écosystème éducatif. En France, Ashoka a sélectionné 13 établissements scolaires, de la maternelle au lycée.



Ashoka a signé en 2016 une convention de partenariat avec le **Ministère de l'Éducation Nationale** soutenant cette démarche.



ENCOURAGER UN DÉBAT CITOYEN UNE IDÉE FOLLE

Co-produit par Ashoka en 2016, réalisé par Judith Grumbach, *Une Idée Folle* est un film documentaire tourné dans 9 Changemaker Schools du réseau Ashoka – publiques et privées, de la maternelle au collège, aux quatre coins de la France. Il a pour objectif d'être un outil de débat citoyen au service d'une réflexion collective sur le rôle de l'école.

Après une série d'avant-premières dans les écoles du film, *Une Idée Folle* est actuellement distribué via des projections citoyennes en France et à l'international. Afin de diffuser le film auprès du plus grand nombre, la distribution est depuis octobre 2017 confiée au distributeur Kamea Meah, qui assurera une sortie en DVD puis en VOD à partir de décembre 2017.

IMPULSER DES ACTIONS COLLECTIVES AUTOUR DES PIONNIERS DES TERRITOIRES ÉDUCATIFS INNOVANTS



Tout en continuant d'identifier, partout en France, ceux qui inspirent l'éducation de demain, Ashoka s'emploie désormais à créer les conditions qui permettent à ces acteurs de collaborer sur des actions concrètes, au service de l'émergence de territoires éducatifs innovants. Parmi ces initiatives, Ashoka contribue en 2017 à rendre possible le rassemblement d'acteurs clés de l'écosystème éducatif de la métropole de Lyon (établissements scolaires, enseignants, entrepreneurs sociaux, associations, pouvoirs publics, éducation nationale...). L'objectif est de transformer l'expérience éducative à l'échelle d'un territoire, afin de s'assurer que chaque enfant qui y grandisse ait accès à des expériences lui permettant de développer des qualités d'acteur de changement.

Thomas Blettery, Programme Éducation Ashoka France

UN RÉSEAU DE PIONNIERS DE L'ÉDUCATION

DEPUIS 10 ANS, ASHOKA IDENTIFIE DES ACTEURS PIONNIERS DE L'ÉDUCATION EN FRANCE. DÉSORMAIS, ELLE S'EMPLOIE À CRÉER LES ÉCOSYSTÈMES FAVORABLES À L'IMPULSION D' ACTIONS COMMUNES AU SERVICE DE L'ÉMERGENCE DE LA PROCHAINE GÉNÉRATION D'ACTEURS DE CHANGEMENT.

2008



REZA (Aina, les Ateliers Reza) et **SIMON HOURIEZ** (Signes de Sens) deviennent Fellows Ashoka.



2009

JEAN-CLAUDE DECALONNE (Passeurs d'Arts) devient Fellow Ashoka.



2010

FRANÇOIS TADDEI (Centre de Recherche Interdisciplinaire), **CHANTAL MAINGUENÉ** (Môm'artre) et **MARIE TRELLU-KANE** (Unis-cité) deviennent Fellows Ashoka.



ANNA STEVANATO (Dulala) et **CLAIRE GROLLEAU-ESCRIVA** (Ecolo-crèche) deviennent Fellows Ashoka.



GAELE REGNAULT (LearnEnjoy) devient Fellow Ashoka.

2011

2014

2015

1ÈRE PROMOTION DE CHANGEMAKER SCHOOLS

Living School, L'École du Colibri, L'École La Marelle, L'École Montessori du Morvan, La Maison de l'Enfant.

JÉRÉMY LACHAL (Bibliothèques sans Frontières) et **FRÉDÉRIC BARDEAU** (Simplon.co) deviennent Fellows Ashoka.



KEN ROBINSON (expert international de l'éducation) intervient lors de l'événement **Redessinons l'Éducation**, organisé par Ashoka.



2016

5 ÉCOLES PUBLIQUES intègrent le réseau Changemaker Schools : L'école Émile Zola, Le collège Clithène, Le Blé en Herbe, L'école de Tourouzelle, L'école des Bosquets.



MATTHIEU DARDAILLON (Ticket for change) et **SAMUEL GRZYBOWSKI** (Coexister) deviennent Fellows Ashoka.



REDESSINONS L'ÉDUCATION #2 rassemble plus de 150 experts de l'éducation pour une journée de travail collectif visant à déclencher des actions concrètes. La soirée réunit plus de 400 personnes autour de talks inspirantes.

PARTENARIAT AVEC LE MONDE

Le Monde publie un dossier de 4 pages en partenariat avec Ashoka pour mettre en valeur des acteurs de changement dans l'éducation.

PARTENARIAT AVEC L'ÉDUCATION NATIONALE

qui encourage la démarche d'Ashoka et s'engage à faciliter l'identification d'établissements scolaires pionniers.



2È CHANGEMAKER EDUCATION SUMMIT

Plus de 150 pionniers de la transformation éducative venus de 20 pays se sont rassemblés en Irlande pour partager bonnes pratiques et expériences et impulser des actions communes.

Le Monde

2017

UNE IDÉE FOLLE

La bande annonce d'*Une Idée Folle* a été vue plus d'un million de fois en ligne. Plus de 150 projections citoyennes ont été organisées de mars à juin 2017 et 600 demandes de projections ont été reçues. En septembre 2017, le film a été visualisé par 160 000 personnes lors d'une diffusion exclusive de 72h sur le site du journal *Le Monde*.

3 ÉTABLISSEMENTS SECONDAIRES

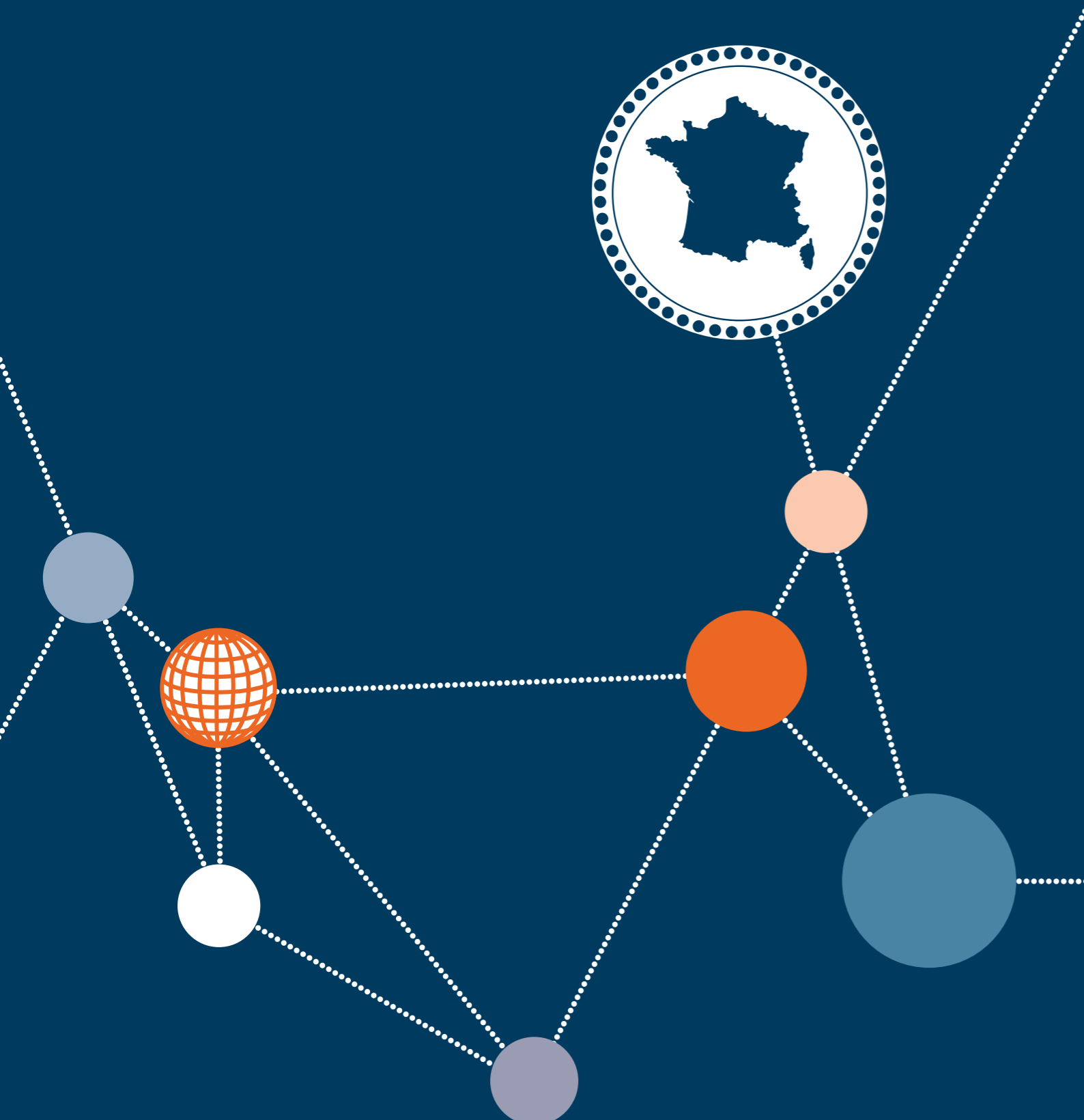
intègrent le réseau de Changemaker Schools : le collège-lycée expérimental d'Hérouville-Saint-Clair, le collège Frédéric Mistral et le collège Pierre Faure. Le réseau international rassemble aujourd'hui plus de 300 établissements scolaires dans 34 pays.

3 NOUVEAUX FELLOWS ÉDUCATION

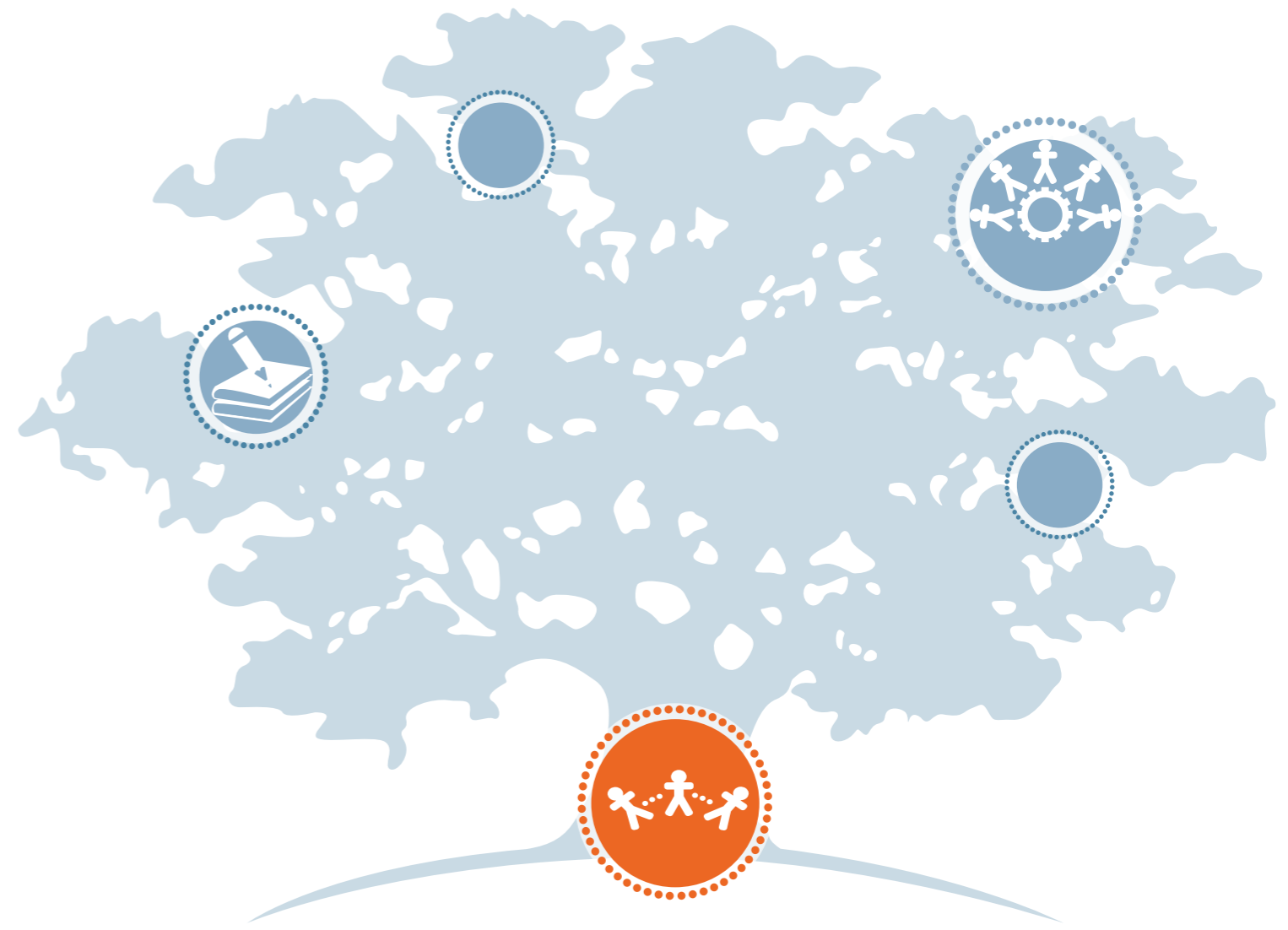
FLORENCE RIZZO (Synlab), **MARINE QUENIN** (Enquête) et **STÉPHANE DE FREITAS** (Coopérative Indigo) deviennent Fellows Ashoka.



LES PROJETS



DES FELLOWS



En France, Ashoka soutient **63 entrepreneurs sociaux**, dont elle accompagne le changement d'échelle. En 2017, 7 nouveaux Fellows ont été sélectionnés pour rejoindre le réseau !

FELLOWS ASHOKA

PROMOTION 2017

Paul Duan | p32
BAYES IMPACT
 Sélectionné en 2017

Stéphane de Freitas | p33
COOPÉRATIVE INDIGO
 Sélectionné en 2017

Louis-Xavier Leca | p33
LA CLOCHE/ LE CARILLON
 Sélectionné en 2017

Benjamin Mousnier-Lompré | p34
IPSO SANTÉ
 Sélectionné en 2017

Gaël Musquet | p34
HAND
 Sélectionné en 2017

Marine Quenin | p35
ENQUÊTE
 Sélectionnée en 2017

Florence Rizzo | p35
SYNLAB
 Sélectionnée en 2017

Abdellah Aboulharjan | p36
LA NOUVELLE PME
 Sélectionné en 2006

Frédéric Bardeau | p36
SIMPLON.CO
 Sélectionné en 2015

Arnaud Castagnède | p36
ACTA VISTA
 Sélectionné en 2010

Anne Charpy | p37
VOISINMALIN
 Sélectionnée en 2013

Danielle Desguées | p37
BGE PARIS
 Sélectionnée en 2009

André Dupon | p37
GROUPE VITAMINE T
 Sélectionné en 2012

Majid El Jarroudi | p38
**AGENCE POUR LA DIVERSITÉ
 ENTREPRENEURIALE**
 Sélectionné en 2010

Allaoui Guenni | p38
EMERGENCE
 Sélectionné en 2008

Saïd Hammouche | p38
MOZAÏK RH
 Sélectionné en 2007

Fabrice Hégron | p39
EN DIRECT DES ÉLEVEURS
 Sélectionné en 2015

Jean-Guy Henckel | p39
RÉSEAU COCAGNE
 Sélectionné en 2008

Yvonnick Huet | p39
AGRISUD INTERNATIONAL
 Sélectionné en 2011

Emmanuel Kasperski | p40
REPLIC
 Sélectionné en 2010

François Marty | p40
CHÊNELET
 Sélectionné en 2008

Marie-Noëlle Besançon | p40
LES INVITÉS AU FESTIN
 Sélectionnée en 2006

Bénédicte Défontaines | p41
RÉSEAU ALOÏS
 Sélectionnée en 2013

Jean-Loup Mouysset | p41
CENTRE RESSOURCE
 Sélectionné en 2010

Gaëlle Regnault | p41
LEARNENJOY
 Sélectionnée en 2014

Jean-Michel Ricard | p42
SIEL BLEU
 Sélectionné en 2006

Anne Roos-Weil | p42
DJANTOLI
 Sélectionnée en 2010

Hélène Viruega | p42
EQUIPHORIA
 Sélectionnée en 2016

Guillaume Bapst | p43
A.N.D.E.S
 Sélectionné en 2006

Jean-Marc Borello | p43
GROUPE SOS
 Sélectionné en 2008

Marc Cheb Sun | p43
RESPECT MAGAZINE
 Sélectionné en 2007

Philippe de Roux | p44
EAU & VIE
 Sélectionné en 2015

Pierre Foldès | p44
**INSTITUT EN SANTÉ
 GÉNÉSIQUE**
 Sélectionné en 2015

François Goudenove | p44
WEBSOURD
 Sélectionné en 2010

Samuel Grzybowski | p45
COEXISTER
 Sélectionné en 2016

Jean-Louis Kiehl | p45
CRÉSUS
 Sélectionné en 2011

Jérémy Lachal | p45
**BIBLIOTHÈQUES SANS
 FRONTIÈRES**
 Sélectionné en 2015

Mara Maudet | p46
**INSTITUT D'ÉDUCATION
 ET DES PRATIQUES CITOYENNES**
 Sélectionnée en 2013

Nathanaël Molle | p46
SINGA
 Sélectionné en 2014

Gilles Reydellet | p46
**UNION NATIONALE
 DES PIMMS**
 Sélectionné en 2009

Ryadh Sallem | p47
CAPSAAA
 Sélectionné en 2006

Charles-Edouard Vincent | p47
EMMAUS DEFI
 Sélectionné en 2012

Christian de Boisredon | p47
SPARKNEWS
 Sélectionné en 2014

Matthieu Dardaillon | p48
TICKET FOR CHANGE
 Sélectionné en 2016

Jean-Claude Decalonne | p48
PASSEURS D'ARTS
 Sélectionné en 2009

Simon Houriez | p48
SIGNES DE SENS
 Sélectionné en 2008

Chantal Mainguéné | p49
MÔM'ARTRE
 Sélectionnée en 2010

Reza | p49
AINA, LES ATELIERS REZA
 Sélectionné en 2008

Anna Stevanato le Marchand | p49
**D'UNE LANGUE À L'AUTRE
 DULALA**
 Sélectionnée en 2011

François Taddei | p50
**CENTRE DE RECHERCHE
 INTERDISCIPLINAIRE**
 Sélectionné en 2010

Marie Trelle-Kane | p50
UNIS-CITÉ
 Sélectionnée en 2010

Christian Vanizette | p50
MAKESENSE
 Sélectionné en 2013

Guilhem Chéron | p51
LA RUCHE QUI DIT OUI
 Sélectionné en 2013

Jérôme Deconinck | p51
TERRE DE LIENS
 Sélectionné en 2008

Roberto Epple | p51
EUROPEAN RIVERS NETWORK
 Sélectionné en 2007

Claire Grolleau Escriva | p52
ÉCOLO CRÈCHE
 Sélectionnée en 2011

Grégory Gendre | p52
ROULE MA FRITE
 Sélectionné en 2010

Tristan Lecomte | p53
PUR PROJET
 Sélectionné en 2009

Vincent Legrand | p53
DORÉMI
 Sélectionné en 2015

Nicolas Métro | p54
KINOME
 Sélectionné en 2012

Julien Noé | p54
ENERCOOP
 Sélectionné en 2011

Claire Nouvian | p55
BLOOM
 Sélectionnée en 2014

Pierre Rabhi | p55
**TERRE & HUMANISME /
 COLIBRIS**
 Sélectionné en 2009

Les secteurs d'activité
 des entrepreneurs
 sociaux sélectionnés

- INSERTION ET DÉVELOPPEMENT ÉCONOMIQUE
- SANTÉ
- LUTTE CONTRE LES EXCLUSIONS
- ÉDUCATION
- ENVIRONNEMENT

PROMOTION 2017

EN 2017, Ashoka France a reçu plus de **200** candidatures et recommandations d'entrepreneurs sociaux. Au terme d'un processus de sélection exigeant, **7** d'entre eux rejoignent cette année le réseau Ashoka. Ils deviennent Fellows Ashoka à vie, et seront accompagnés tout au long du développement de leur projet entrepreneurial.



PAUL DUAN

BAYES IMPACT
Fellow sélectionné en 2017

IDÉE

Convaincu du potentiel de la technologie pour répondre aux enjeux sociaux, la mission de Paul Duan est de mettre les algorithmes au service de "l'empowerment" du plus grand nombre. En 2014, il fonde Bayes Impact pour construire les services publics digitaux de demain. Organisation citoyenne à but non lucratif, Bayes Impact s'appuie sur les données des institutions, les compétences d'une petite équipe de développeurs engagés et une approche centrée utilisateur pour créer des services inclusifs, personnalisés et déployables à l'échelle nationale et internationale. Le chantier principal de Bayes Impact aujourd'hui est Bob, une plateforme numérique open source qui accompagne les personnes en recherche d'emploi. Le service fournit des conseils adaptés au profil de chaque individu et alimentés des retours de la communauté d'utilisateurs. L'objectif est ensuite de déployer Bob sur plusieurs pays et de dupliquer cette méthodologie à l'échelle sur d'autres thématiques sociales.

IMPACT

La plateforme Bob, en phase d'expérimentation depuis novembre 2016, réunit déjà plus de 120 000 utilisateurs en France dont les retours sont positifs : 86% des utilisateurs estiment que les conseils ont été intéressants ou utiles et une majorité témoigne d'un regain de motivation, de prise d'initiative et de confiance. Bob est aussi le résultat d'apprentissages tirés de projets menés aux Etats-Unis, par exemple sur la collecte des données de violence policière (où l'une de leurs solutions est utilisée par plus de 600 agences de police) ou l'amélioration du système Medicare par l'implémentation de mesures de qualité des soins.

QUI EST-IL ?

Fils d'immigrés chinois, Paul tire son attachement aux valeurs du service public de son enfance durant laquelle il a bénéficié avec sa famille de l'ascenseur social français. Il poursuit de brillantes études entre Sciences Po et Berkeley, mélangeant sciences sociales et mathématiques, et se fait rapidement recruter par Eventbrite en tant que data scientist. À 21 ans en 2014, il décide de quitter son poste d'ingénieur de la Silicon Valley pour fonder Bayes Impact et mettre ses compétences au service de l'intérêt général.

PROMOTION 2017



STÉPHANE DE FREITAS

COOPÉRATIVE INDIGO
Fellow sélectionné en 2017

IDÉE

Face aux stigmatisations des minorités en France, Stéphane a créé la Coopérative Indigo, qui encourage les interactions sociales et promeut le dialogue et l'entraide au-delà des classes sociales et de l'appartenance culturelle. Avec Eloquentia, il permet aux jeunes, du collège à l'université, de s'initier à la prise de parole en public. Élèves et étudiants gagnent ainsi confiance en eux, en leur capacité à contribuer activement et positivement à la société. Pour aller plus loin et connecter les personnes de tous horizons, il lance en 2017 Indigo, premier réseau social solidaire qui crée un nouveau système économique basé sur la générosité, dont le but est de faire émerger une vague d'entraide internationale.

IMPACT

Lancé en Seine-Saint-Denis, le concours Eloquentia a été répliqué dans 4 universités en France. L'organisation intervient dans près de la moitié des collèges de Seine-Saint-Denis. En 2016, le documentaire sur le concours, *A Voix Haute*, a été visualisé en ligne plus d'1 million de fois en 7 jours. La version longue est sortie au cinéma en avril 2017, et a fait plus de 200 000 entrées. Plus de 25 000 personnes se sont déjà inscrites au réseau Indigo, en France, Grèce, Portugal... Le lancement de la bêta-test ouverte au grand public a eu lieu en mai 2017.

QUI EST-IL ?

Exerçant sous le pseudonyme SdF, Stéphane est un artiste-entrepreneur menant sa réflexion sur le mélange des opposés: "Indigo" est son travail d'association harmonieuse des couleurs opposées dans nos imaginaires, le rouge et le bleu. En 2012, il crée la Coopérative Indigo, structure qui incarne la transposition de son concept artistique au cœur des interactions quotidiennes. Pour créer du lien social, il axe ses projets sur le triptyque : Penser (Les Arènes), Parler (Eloquentia), Agir (Indigo).



LOUIS-XAVIER LECA

LA CLOCHE / LE CARILLON
Fellow sélectionné en 2017

IDÉE

En France, le nombre de sans-domicile a augmenté de 50% ces 10 dernières années. Le lien social de proximité s'est érodé et de nombreux citoyens ne savent comment agir pour rendre possible la réintégration des personnes exclues. Au sein de l'association La Cloche, Louis-Xavier Leca a développé Le Carillon, un réseau de solidarité rassemblant commerçants et habitants avec ou sans-domicile, dont l'ambition est de réancrer la solidarité dans le quotidien de tous, de changer le regard des personnes sans-domicile sur elles-mêmes, et celles des personnes avec-domicile sur leur capacité d'agir. Alors que les commerçants du réseau s'engagent à fournir des services de base essentiels aux personnes en difficulté, les habitants du quartier participent à la vie et à la croissance du réseau, au même titre que les personnes sans-domicile elles-mêmes, qui jouent un rôle actif dans leur réintégration en tant "qu'ambassadeurs de quartier". Ce modèle fait de la lutte contre l'exclusion sociale un effort collectif.

IMPACT

Le réseau Le Carillon est actif dans 15 arrondissements de Paris. Il rassemble 410 commerçants et 800 habitants. Louis-Xavier s'emploie à concevoir des outils qui rendent possible une réplification rapide du modèle par d'autres organisations. Le déploiement est en cours dans 5 autres grandes villes françaises. Des associations locales ont fait appel au Carillon pour répliquer le modèle dans 7 autres pays.

QUI EST-IL ?

Ayant grandi à Paris, Louis-Xavier prend très tôt conscience de l'ampleur de l'exclusion sociale, qui explose dans la capitale. Après une expérience professionnelle dans une ONG dans le secteur de la microfinance, il réalise qu'il souhaite changer les choses "en bas de sa rue", là où l'exclusion est si forte. Après avoir contribué au lancement de Lulu dans ma rue, Louis-Xavier décide de monter Le Carillon, pour réancrer la solidarité dans le quotidien de la vie des habitants d'un quartier.



**BENJAMIN
MOUSNIER-LOMPRÉ**

IPSO SANTÉ

Fellow sélectionné en 2017

IDÉE

En France, les efforts au sein du système de santé ont longtemps été orientés vers le domaine hospitalier, aux dépens des soins primaires et de la prévention. En résulte un système de soins de proximité qui n'a pas pu se moderniser, perd en attractivité pour les médecins et en accessibilité pour les patients. Pour remettre la relation entre le médecin et le patient au cœur du système et éviter un système à deux vitesses, Benjamin s'entoure de médecins, d'ingénieurs et d'experts en organisation, pour développer un nouveau mode d'organisation de la médecine de proximité, centré sur l'interdisciplinarité, l'apprentissage entre pairs, l'utilisation des nouvelles technologies et l'écoute du patient. Au sein d'un cabinet médical pilote, lancé dans Paris, il souhaite prouver qu'une médecine basée sur des techniques d'organisation différentes, liées à une approche plus empathique et collaborative, s'avère moins coûteuse, plus accessible et de meilleure qualité.

IMPACT

Créé en 2015, le premier cabinet Ipsos regroupe une vingtaine de professionnels de santé, effectuant plus de 4 000 consultations par mois. 99% des patients interrogés se disent prêts à recommander Ipsos. Le cabinet a reçu depuis 2015 plus de 200 candidatures de professionnels de santé. Selon des premières évaluations de l'Assurance Maladie, la prise en charge chez Ipsos coûte réellement moins cher que la moyenne pour le système de santé, en termes de coût total d'actes médicaux et de prescriptions. L'ouverture d'un second cabinet est prévue début 2018.

QUI EST-IL ?

Inspiré par son environnement familial, Benjamin s'est intéressé à l'évolution du système de santé et à ses conséquences pour les patients. Diplômé d'HEC, il décide, après avoir travaillé dans un cabinet de conseil, de co-fonder un collectif d'innovation pluridisciplinaire dans le domaine médical, afin de casser les silos et d'insuffler une pratique de la médecine plus collaborative, plus accessible et plus respectueuse.



**GAËL
MUSQUET**

HAND

Fellow sélectionné en 2017

IDÉE

Dans les zones qui ne sont pas régulièrement exposées aux catastrophes naturelles, les systèmes d'alerte existants ne sont pas suffisamment rapides et efficaces pour protéger la population. Pourtant, de plus en plus de territoires sont exposés à ces risques. En outre, ces systèmes impliquent peu les citoyens, qui ont pourtant pour beaucoup des compétences techniques sur lesquelles les autorités publiques pourraient s'appuyer. Gaël Musquet identifie donc des "hacktivistes" – des citoyens désireux de mettre ces compétences au service de l'intérêt général – les forme et les rassemble en communautés locales de sécurité digitale. Ces technophiles développent, installent et gèrent de façon autonome des technologies open source (capteurs sismiques low-cost, drones...) pour préparer et alerter les citoyens et optimiser l'organisation des secours. Hackers Against Natural Disasters permet ainsi à la population et aux représentants publics de la zone d'agir collectivement avant, pendant et après la période de crise.

IMPACT

La première communauté HAND est née en Guadeloupe en 2013. Elle a cartographié 5 000 hectares de territoire indiquant les zones de refuge lors de catastrophes, installé 34 km de réseau WIFI pour connecter les îles isolées et plusieurs douzaines de capteurs sismiques connectés aux réseaux sociaux. En s'intégrant aux exercices institutionnels de simulation existants, HAND est en mesure d'y toucher plus de 10 000 citoyens. Aujourd'hui, 10 projets rassemblent une soixantaine d'"hacktivistes" sur 5 territoires à risque (notamment en Martinique, à la Réunion, mais aussi dans le sud de la France ou en Nouvelle-Calédonie).

QUI EST-IL ?

Gaël est né en Guadeloupe et a été profondément marqué à l'âge de 9 ans par le passage de l'ouragan Hugo. Il se destine donc à devenir météorologue pour étudier ces phénomènes, métier auquel il a allié sa passion pour le numérique et sa connaissance des logiciels libres en fondant HAND (Hackers Against Natural Disasters).



**MARINE
QUENIN**

ENQUÊTE

Fellow sélectionnée en 2017

IDÉE

En France, le fait religieux dans les écoles publiques est un tabou. Bien que présent dans les programmes, le sujet n'est que très peu ou pas abordé par les professeurs et personnels éducatifs souvent peu équipés ou mal à l'aise avec le sujet. En résulte un manque de connaissances nourrissant les tensions communautaires. Avec Enquête, Marine veut démontrer que connaître et comprendre les religions et les pratiques sociales associées est essentiel à la citoyenneté et à la laïcité. En lien avec l'Éducation nationale, Enquête forme et équipe les personnels éducatifs d'outils ludiques et innovants leur permettant d'aborder le sujet sous l'angle du jeu et de l'investigation, dès l'école primaire. Par une stratégie ambitieuse se basant sur des réseaux professionnels, des acteurs institutionnels et des travaux de recherche, Marine souhaite intégrer la compréhension du fait religieux dans le parcours de tout citoyen, pour rendre possible la coexistence apaisée des convictions et une laïcité "intelligente et positive".

IMPACT

Depuis 2010, plus de 2 600 enfants ont participé aux ateliers animés par Enquête. L'organisation intervient dans 6 Écoles Supérieures du Professorat et de l'Enseignement (il en existe 32 en France), et a formé plus de 3 800 professionnels de l'éducation et du secteur social. Pour viser le public le plus large possible, Enquête a lancé une plateforme d'e-learning en accès libre. Ses outils pédagogiques sont distribués via le réseau Canopé et en librairie.

QUI EST-ELLE ?

Engagée depuis le début de sa vie professionnelle dans des organisations sociales, Marine réalise lors de la scolarité de ses enfants que le fait religieux est très peu abordé en classe. De plus en plus consciente de l'incompréhension de beaucoup de jeunes du contexte multiculturel dans lequel ils évoluent, elle lance Enquête en 2010.



**FLORENCE
RIZZO**

SYNLAB

Fellow sélectionnée en 2017

IDÉE

L'enjeu des systèmes éducatifs des pays développés est désormais celui de la différenciation des parcours d'apprentissage, pour qu'ils permettent aux apprenants du 21^{ème} siècle de s'épanouir et de s'insérer socialement et professionnellement. Les professionnels de l'éducation qui tentent de répondre à ce défi souffrent cependant souvent d'isolement, de manque de coopération et d'opportunités de développement professionnel. En s'appuyant sur l'intelligence collective de ces acteurs, SynLab accompagne les enseignants, les cadres et les formateurs du monde éducatif à développer leur potentiel d'acteurs de changement au cœur du système public. SynLab leur donne accès à de nouvelles opportunités de développement professionnel, crée des ponts avec la recherche et fournit des outils permettant aux professeurs de faire évoluer leurs pratiques professionnelles.

IMPACT

La stratégie de SynLab consiste à mobiliser une communauté pionnière d'acteurs éducatifs, potentiellement déclencheuse d'une transformation des pratiques à grande échelle. Parmi ses dispositifs phares : Bâtisseurs de possibles, réseau de 1 500 enseignants innovants porteurs d'approches pédagogiques permettant aux enfants d'agir en citoyens responsables ; Etreprof.fr, plateforme communautaire d'enseignants lancée à la rentrée 2017 qui fédère déjà 13 000 utilisateurs actifs ; le diplôme universitaire "Acteur de la transition éducative" créé en 2016 en partenariat avec l'université Paris Descartes.

QUI EST-ELLE ?

Issue d'une zone rurale, petite-fille de mineur immigré, son environnement familial permet à Florence de prendre très tôt conscience de l'importance de l'éducation dans la trajectoire d'un individu. Première de sa famille à faire des études longues, elle réalise que c'est au cœur du système éducatif public qu'elle souhaite apporter sa contribution. Avant de fonder SynLab, elle avait travaillé au contact d'innovateurs sociaux et construit son expertise sur les questions éducatives en lien avec de nombreux experts et acteurs de terrain en France et à l'étranger.



**ABDELLAH
ABOULHARJAN**

LA NOUVELLE PME
Fellow sélectionné en 2006
Alumni

IDÉE

Après avoir, avec JEF (Jeunes Entrepreneurs de France), développé l'envie et la capacité d'entreprendre chez les jeunes des quartiers dits sensibles, Abdellah Aboulharjan passe à l'étape suivante : soutenir le développement des entreprises déjà créées. En créant et développant un réseau qui propose des outils (plateforme web) et services adaptés (mécénat, expertise, financements, formation) il renforce les capacités des jeunes entrepreneurs des quartiers sensibles.

IMPACT

La plateforme web regroupant un réseau social et une Marketplace a été lancée en février 2010 en Île-de-France. Au second trimestre 2011 a été lancé le déploiement en régions. En 2012, la structure avait déjà impacté 4 000 entrepreneurs.

QUI EST-IL ?

Né au Maroc, Abdellah est arrivé en France à l'âge de 9 ans et obtient un Bac + 5 en nouvelles technologies. Entrepreneur avant-gardiste dans la téléphonie, il s'épanouit dès 1996 dans l'entrepreneuriat social, cherchant à mettre du sens dans son travail. En 2012, il passe les rênes de La Nouvelle PME pour suivre sa femme à Dubaï et vivre de nouvelles aventures entrepreneuriales.



**FRÉDÉRIC
BARDEAU**

SIMPLON.CO
Fellow sélectionné en 2015

IDÉE

Pour faire face au chômage dans les territoires défavorisés, Frédéric Bardeau crée un programme de formation au codage pour des jeunes défavorisés, chômeurs de longue durée ou seniors en reconversion et leur permet également de se doter de qualités d'acteurs de changement. La formation permet de répondre aux besoins croissants des entreprises tout en facilitant l'insertion professionnelle pour des demandeurs d'emploi. Au travers de ses écoles Simplon, qui se répliquent également en Europe, en Afrique et au Moyen-Orient, Frédéric permet "l'empowerment" de talents différents. La formation est gratuite grâce à un modèle économique hybride faisant appel à la commande publique de formation pour demandeurs d'emploi, à des activités de production et de formation de salariés, et à des subventions et du mécénat.

IMPACT

En 2017, 30 écoles sont ouvertes en France et 5 à l'étranger, 13 sont en cours d'ouverture. 1 250 personnes ont été formées, dont 50% de jeunes peu ou pas diplômés et 30% de femmes avec un taux d'insertion de 80% dès 6 mois après la sortie de la formation. Simplon.co a élargi ses publics pour toucher les jeunes décrocheurs ou sous main de justice, les réfugiés, ou encore les personnes en situation de handicap. Simplon.co bénéficie d'une forte reconnaissance nationale institutionnelle (French Tech, La France S'Engage et Grande Ecole du Numérique), a remporté le Grand Prix de l'Innovation de la Ville de Paris et est dans le portfolio de la Fondation EPIC.

QUI EST-IL ?

Frédéric a étudié les sciences politiques dans une grande école, a été Saint-Cyrien et parachutiste dans l'armée. Passionné de cyberculture, de communication et d'empowerment, il est co-auteur de "Lire, Ecrire, Compter, Coder" (2014) et de "Anonymus" (2011).



**ARNAUD
CASTAGNÈDE**

ACTA VISTA
Fellow sélectionné en 2010
Alumni

IDÉE

Arnaud Castagnède multiplie l'efficacité du processus de qualification et d'accès à l'emploi pour les personnes en situation d'exclusion, pour faire des chantiers d'insertion des plus exclus une expérience directement qualifiante et professionnalisante. Au sein d'Acta Vista, Arnaud mise sur une logique de marché et de formation axée sur les métiers en tension. Il a fait le choix d'intégrer au quotidien la formation qualifiante sur ses chantiers de restauration du patrimoine, ainsi qu'une préparation pour l'accès vers l'emploi.

IMPACT

Lancé en 2001, Acta Vista est le premier opérateur de chantiers d'insertion en Bouches-du-Rhône : 400 personnes sont recrutées chaque année sur 20 chantiers, qui apportent 980 heures de formation en moyenne par personne et par an.

En fin de parcours, 98% obtiennent une qualification professionnelle avec 61% de "sorties positives" (emploi ou formation), soit 4 fois le taux national.

Le modèle Acta Vista se développe dans le bassin méditerranéen.

Une étude basée sur la réduction des coûts pour la collectivité a estimé un gain de 7 à 10 k€ généré par la collectivité par personne embauchée sur les chantiers, soit 1,5 million d'euros par an au global.

QUI EST-IL ?

Géomètre de formation, il retrouve Marseille après une expérience en Guyane de construction d'infrastructures avec les Amérindiens en utilisant leurs techniques ancestrales. Il crée une auto-école associative pour demandeurs d'emploi, puis Acta Vista en 2001. Arnaud a aujourd'hui lancé Monuments et Habitats, ainsi que TEKIO.



**ANNE
CHARPY**

VOISINMALIN
Fellow sélectionnée en 2013

IDÉE

1300 quartiers sont jugés prioritaires en France. Leurs habitants ont de faibles revenus, et font face à des difficultés sociales (chômage, difficulté d'accès aux soins, décrochage scolaire...). Pour répondre à l'enclavement et l'isolement des personnes qui habitent ces quartiers, Anne Charpy fait émerger un réseau d'habitants charismatiques : les Voisins Malins. Salariés et formés, ils vont à la rencontre des autres habitants chez eux, afin d'apporter une vision active et positive du quartier et des sujets qui les concernent, recréer du lien social et mobiliser les gens dans la vie locale. Ils interviennent dans le cadre de missions co-construites avec des acteurs publics, bailleurs sociaux et entreprises sur des sujets d'intérêt général. Cela leur permet d'aborder des sujets variés : habitat, précarité énergétique, accès aux droits...

IMPACT

VoisinMalin est implanté dans 15 quartiers situés en Île-de-France, à Lille et sur le Grand Lyon. 80 Voisins Malins ont été salariés en CDI (autour de 16 h par mois) et 30 000 familles ont été rencontrées en 6 ans, dont 6 700 en 2016. Plus de 30 partenariats ont été noués. VoisinMalin vise un développement sur le territoire national dans les 5 ans, et la poursuite de son essaimage européen à partir de Barcelone.

QUI EST-ELLE ?

Anne a travaillé au Chili pour l'ONG Contigo et a fondé un syndicat de micro-entrepreneurs. Elle a été directrice de grands projets de ville (notamment dans l'Essonne), et promeut les initiatives qui reposent sur des habitants-ressources. En 2011, elle a été accompagnée par l'incubateur Antropia pour créer VoisinMalin.



**DANIELLE
DESGUÉES**

BGE PARIS
Sélectionnée en 2009
Senior Fellow

IDÉE

Partant du constat que l'entrepreneuriat n'est encouragé ni par la culture, ni par le système éducatif et que les entrepreneurs sont souvent isolés, Danielle Desguées crée BGE Paris, un réseau national d'appui aux entrepreneurs. Elle cultive l'envie d'entreprendre dans les établissements d'enseignement et les lieux publics, forme et outille des conseillers pour accompagner et coacher les créateurs. Elle ouvre cet accompagnement à tous, spécialement aux chômeurs et exclus, grâce à des actions de sensibilisation et un réseau présent sur tout le territoire.

IMPACT

BGE Paris est le premier réseau national leader indépendant d'appui à la création d'entreprise, et rassemble 750 administrateurs et 465 Boutiques de Gestion. 13 500 personnes sont reçues et sensibilisées chaque année, et BGE Paris compte 1 000 conseillers. 1 500 entreprises sont créées chaque année dont 79% sont pérennes à 3 ans, et le réseau en a fait naître 120 000 depuis 35 ans. Avec 500 sessions de formation organisées chaque année, 8 000 créateurs sont accompagnés par an et BGE Paris crée 2 000 emplois annuellement, dont 1 000 salariés. BGE Paris mobilise chaque année 32 millions d'euros de financements.

QUI EST-ELLE ?

À 16 ans, Danielle crée sa première entreprise, un restaurant coopératif. Deux ans plus tard, elle lance sa deuxième entreprise : une coopérative de charpenterie. À 19 ans, elle lance la première boutique de gestion. Danielle est journaliste de formation, a été mannequin et est aujourd'hui mariée et mère de 2 enfants.



**ANDRÉ
DUPON**

GROUPE VITAMINE T
Sélectionné en 2012
Senior Fellow

IDÉE

Devant le manque de passerelles entre le monde du privé et celui du social, accentué par les différences culturelles et le déficit de confiance des deux mondes, et un modèle traditionnel des entreprises d'insertion marqué par une dépendance des soutiens publics et de la réglementation, André Dupon met en place une stratégie pionnière et un modèle d'alliances avec les entreprises.

Laboratoire d'innovation, Vitamine T crée et accompagne un modèle de co-création d'entreprise d'insertion avec le secteur privé, avec un mode de gouvernance garantissant la primauté de la mission sociale, un mode de financement pérenne et une diffusion du modèle dans le secteur marchand.

IMPACT

Vitamine T est le premier groupe d'insertion par l'économie en France, et près de 40 000 personnes ont été accompagnées dans le parcours vers l'emploi depuis 35 ans. Le groupe a salarié 3 200 personnes en 2016 au sein de ses 16 entreprises d'insertion. 3 joint-ventures ont été créées, avec Renewi, Adecco et la MACIF. Vitamine T réalise 58 millions d'euros de CA en 2016 en poursuivant l'objectif de créer de nouvelles entreprises sociales. Le groupe a enregistré en 2016 62% de "sorties positives" (CDD, CDI ou formation).

QUI EST-IL ?

Enfant de la DDASS, né dans le Nord-Pas-de-Calais, André est aujourd'hui marié et père de 3 enfants. Bachelier à 17 ans, il devient éducateur spécialisé et travaille pendant 20 ans près des jeunes en difficulté. Il prend la direction de Vitamine T en 1995 et impulse son développement. Il est également délégué général de la Fondation des Possibles.



MAJID EL JARROUDI
AGENCE DE LA DIVERSITÉ
ENTREPRENEURIALE (ADIVE)
Fellow sélectionné en 2010

IDÉE

Les entrepreneurs issus des quartiers (leaders de la création d'entreprises en France) manquent souvent de visibilité et d'accès aux réseaux des grandes entreprises (GE) ce qui écourte l'espérance de vie de leur PME et constitue un obstacle à la promotion de la diversité. Majid El Jarroudi propose de mettre en relation des responsables Achats des GE avec ces entrepreneurs des quartiers. En formant, qualifiant et accompagnant les entrepreneurs des quartiers d'une part et en accompagnant et conseillant les GE pour qu'elles intègrent davantage la diversité d'autre part, il facilite les relations commerciales entre GE et PME des quartiers, et offre de nouvelles opportunités de développement économique pour ces territoires révélant une nouvelle génération d'entrepreneurs, reflet de la diversité française, pour qu'elles créent de l'emploi localement.

IMPACT

En 9 ans, près de 2 000 entrepreneurs et une centaine de GE et collectivités locales ont bénéficié des services de l'Adive. L'Adive se développe à l'échelle nationale et souhaite à moyen terme élargir son offre à l'ensemble des Très Petites Entreprises Françaises (TPE), moteur de l'emploi dans le pays.

QUI EST-IL ?

Issu d'une famille marocaine avec un père boxeur professionnel et une mère qui lui a donné le goût de la littérature, il étudie le management à la Sorbonne, le journalisme à Assas et obtient le diplôme de Sciences Po. Profondément inspiré par la politique américaine en faveur de la diversité, il devient serial entrepreneur à 25 ans et s'implique dans nombre d'actions associatives en faveur de l'égalité des chances et l'entrepreneuriat (Président de Humanity in Action, Vice-Président des Jeunes Entrepreneurs Européens, Secrétaire Général des Jeunes Entrepreneurs de France, etc.).



ALLAOUI GUENNI
EMERGENCE
Fellow sélectionné en 2008

IDÉE

Constatant la dégradation des quartiers urbains populaires (taux de chômage élevé, comportements négatifs, déficit d'image, sentiment d'abandon) et conscient des risques d'explosion sociale et des coûts induits pour la collectivité, Allaoui Guenni élabore des solutions concrètes pour venir en aide aux habitants de ces quartiers. Il co-fonde "Emergence Le Havre", un lieu unique conjuguant sport, insertion professionnelle et médiation sociale qui permet de désenclaver les habitants et d'ouvrir de nouvelles perspectives, notamment aux jeunes. De nombreux programmes sont créés : "Au top pour un Job" (retour à l'emploi); "Vis ta Mine" (retour à l'emploi réservé aux minima sociaux); "Sport & Citoyenneté" (prévention des tensions jeunes / Pouvoirs Publics); "Package pour la Liberté" (détenus libérés).

IMPACT

Le premier centre Emergence est créé au Havre en 2002. Depuis, la structure accueille une centaine de personnes par jour ; 415 personnes ont obtenu un emploi durable et 215 ont suivi une formation, avec un taux de sortie positive de 75 %. Développement d'un programme pour démultiplier les franchises Emergence.

QUI EST-IL ?

Issu d'une famille algérienne installée au Havre et ancien coach de boxeurs, il devient éducateur de rue. Ses méthodes auprès des jeunes obtiennent la reconnaissance publique : en 2003, il est salué comme innovateur et reçoit la Médaille d'or de la Jeunesse et des Sports par Jean-François Lamour alors ministre des Sports. Il est désormais le Président du Centre national Emergence depuis 2012.



SAÏD HAMMOUCHE
MOZAÏK RH
Fellow sélectionné en 2007

IDÉE

Face à la stigmatisation par leurs origines des jeunes diplômés des territoires moins privilégiés, Saïd Hammouche crée le premier cabinet de recrutement et de conseil RH spécialisé dans la promotion de la diversité. Il accompagne les candidats individuellement et fait changer la mentalité et le regard des entreprises sur les jeunes des quartiers.

IMPACT

Leader du recrutement des diplômés de la diversité, le groupe Mozaïk a collaboré depuis sa création avec plus de 200 entreprises et généré plus de 15 000 entretiens d'embauche, débouchant sur 5 000 recrutements dans de grands groupes tels Accenture, Airbus ou Crédit Agricole, et dans des PME et structures de l'ESS. Le groupe a développé 3 autres activités : Mozaïk Campus, pour coacher les jeunes diplômés à la recherche d'un emploi, Mozaïk Conseil, qui accompagne des entreprises à la mise en place d'une politique d'inclusion économique des profils de la diversité et Mozaïk Lab, cellule d'innovation et d'ingénierie. Le développement d'un réseau national en franchise est en projet. En 2015, Saïd crée la Fondation Mozaïk afin de changer la donne en matière d'inclusion économique des jeunes diplômés des territoires moins privilégiés et contribuer aux politiques publiques.

QUI EST-IL ?

Né de parents marocains, il a grandi à Bondy (93). Saïd pratique le judo et participe à de nombreuses compétitions internationales, il est 2^e dan. Diplômé d'université de banlieue, il fait ses premières armes à la direction des RH de Case Poclair puis dans une Mission Locale pour l'Emploi dont il démissionne pour lancer son idée. Co-fondateur de La Ruche, il crée Mozaïk RH en 2008. Il est co-auteur de "Chronique de la discrimination ordinaire" (2012) aux Éditions Gallimard.



FABRICE HÉGRON
EN DIRECT DES ELEVEURS
Fellow sélectionné en 2015

IDÉE

Devant la chute dramatique du nombre de fermes avec la désertification des territoires ruraux, le développement de méthodes industrielles néfastes pour l'environnement et la qualité du lait, et les conditions de vie très dures des producteurs de lait, Fabrice Hégron révolutionne le modèle économique traditionnel de la filière du lait. Il ouvre de nouvelles perspectives, transforme les producteurs de lait en acteurs majeurs de l'industrie en les formant à l'entrepreneuriat, la vente, le marketing, le management de projet. Il les implique financièrement dans la détention de la société, et les rend décisionnaires des choix stratégiques tout en s'assurant d'offrir un lait respectueux de l'environnement et de bonne qualité nutritive.

IMPACT

Fabrice a monté une société pilote en Loire-Atlantique avec 21 éleveurs, pouvant produire 22 millions de litres/an. Depuis septembre 2016, le lait EDDE est commercialisé dans 250 supermarchés du Grand Ouest et 3 magasins en région parisienne. 3 millions de litres ont été vendus en 6 mois auprès de 120 000 personnes. Son projet engendre un meilleur revenu pour les producteurs de lait et bénéficie désormais de la labellisation Bleu Blanc Cœur. En 2017, En Direct des Eleveurs a reçu deux prix internationaux au Word Dairy Innovation Award. Aujourd'hui, le projet est présent dans 3 régions (Pays de la Loire, Nouvelle Aquitaine et Bretagne), et rassemble 35 éleveurs.

QUI EST-IL ?

Né de parents et grands-parents producteurs de lait, Fabrice était nutritionniste pour une entreprise d'alimentation animale (bovins, ovins et caprins). Il a repris la ferme familiale en 2006 pour y intégrer des pratiques durables, et est l'ancien responsable communication de l'Association des Producteurs laitiers indépendants.



JEAN-GUY HENCKEL
RÉSEAU COCAGNE
Sélectionné en 2008
Senior Fellow

IDÉE

Pour lutter contre le chômage et les cercles vicieux d'exclusion qu'il génère, ainsi qu'au système d'aide sociale qui pousse souvent à la dépendance, Jean-Guy Henckel fait de la réinsertion par le travail tout en développant la filière de l'agriculture biologique en France. En produisant des légumes biologiques, essentiellement importés en France, il transforme la notion d'employabilité et crée un modèle de développement en équipant la France d'un réseau de plus de 110 Jardins Cocagne (maraîchage biologique) employant des personnes en grande difficulté. En jouant la carte des métiers nouveaux et valorisants, il crée des systèmes locaux de distribution et un réseau pour diffuser son modèle de jardin facilement transposable.

IMPACT

Lancé en 1999, Réseau Cocagne représente aujourd'hui le premier producteur de légumes biologiques en France et compte 134 entreprises solidaires dont 110 jardins maraîchers biologiques dans toute la France. Depuis sa création, le Réseau Cocagne a réinséré 45 000 personnes, avec 25 000 adhérents-consommateurs par an. 10 projets économiques, sociaux et environnementaux du modèle Cocagne sont en cours de création en France, au Québec et au Sénégal après l'avoir fait en Roumanie et au Japon. Réseau Cocagne sert de modèle de développement en réseau pour tout le secteur social.

QUI EST-IL ?

Inspiré par les humanistes et utopistes français du XIX^{ème} siècle, Jean-Guy est obsédé depuis toujours par l'amélioration des systèmes d'insertion. Il s'est découvert les qualités d'un entrepreneur et sillonne la France pour dynamiser le réseau Cocagne.



YVONNICK HUET
AGRISUD INTERNATIONAL
Sélectionné en 2011
Senior Fellow

IDÉE

Dès le milieu des années 1980, Yvonnick Huet a contribué à faire émerger une approche de l'aide au développement qui répond localement aux enjeux économiques, sociaux et environnementaux. Focalisant ses efforts sur le développement de TPE agricoles familiales et agro-écologiques, et sur la mise en place d'un environnement porteur, cette approche redonne un rôle économique aux plus pauvres, professionnalise et met en réseau des acteurs au niveau des territoires, forme des maîtres exploitants et renforce les capacités des organisations locales.

IMPACT

Lancé en 1992, Agrisud agit dans 23 pays, sur 4 continents. Fin 2016, 53 400 TPE ont été créées, soit 188 500 emplois et 504 000 personnes impactées. 83,2 millions d'euros de revenus nets ont été générés en 2016, 330 000 tonnes de nourriture ont été produites, améliorant la sécurité alimentaire. Au niveau environnemental, 26 500 tonnes de carbone ont été séquestrées. De plus, Agrisud a un effet démultiplicateur par transfert auprès de 471 organisations locales. Aujourd'hui, Agrisud compte 265 collaborateurs dont 7 au siège.

QUI EST-IL ?

Yvonnick est né en Bretagne et suit des études d'agronomie, puis passe 7 ans dans l'humanitaire en Afrique. Il est le co-fondateur et directeur général d'Agrisud International. Marié, Yvonnick a 2 filles.



**EMMANUEL
KASPERSKI**

REPLIC

Fellow sélectionné en 2010
Alumni

IDÉE

Les problèmes sociaux et environnementaux sont souvent difficilement résolus en raison d'un fonctionnement en silo entre les acteurs territoriaux et d'un manque de moyens techniques et financiers. Cela induit un nombre insuffisant d'entrepreneurs sociaux et d'initiatives pouvant répondre aux enjeux locaux. Emmanuel Kasperski crée un cadre inédit et stimulant pour la mise en place de nouvelles structures capables de répondre, sur un territoire, aux problèmes sociaux et environnementaux les plus criants. En créant un modèle d'entrepreneuriat collectif et coopératif qui implique les acteurs concernés, il permet à des entreprises sociales ayant déjà prouvé leur impact de répliquer leur initiative dans un autre territoire.

IMPACT

Lancé en 2005, Replic a permis la création de 7 entreprises sociales en Languedoc-Roussillon en 5 ans seulement et la création de 100 emplois, dont 80 en insertion, sur des métiers en tension (restauration, transport, recyclage...). L'action sociale des entreprises créées induit un impact indirect fort. 3 régions sont intéressées par le projet Replic.

QUI EST-IL ?

Originaire du nord de la France, Emmanuel Kasperski est marqué par la reconversion industrielle et la fermeture des mines dans cette région très touchée. Il devient animateur de camps de jeunes en difficulté à l'âge de 17 ans. Puis, durant 15 ans, il accompagne et finance des projets individuels et collectifs au sein de l'ADIE et l'ARDIE (plateformes de microcrédit), avant de lancer Replic, qu'il développe et dirige durant 11 ans. Emmanuel continue aujourd'hui son engagement en lançant les Cols verts, utilisant l'agriculture urbaine comme solution pour un mieux-vivre des populations défavorisées et la protection de nos territoires.



**FRANÇOIS
MARTY**

CHÊNELET

Fellow sélectionné en 2008

IDÉE

800 000 logements sociaux manquent en France, et beaucoup de communes ne respectent pas l'obligation de 20% de logements de ce type. Souvent de qualité médiocre, ils sont stigmatisant pour leurs habitants. Parallèlement, le secteur du bâtiment compte 75 000 postes non pourvus, et la filière de l'habitat écologique reste peu développée et peu accessible financièrement. François Marty crée un habitat valorisant à travers des maisons écologiques en logement social : utilisation de matériaux naturels choisis en fonction des ressources locales (bois, terre crue...) pour un habitat économique à l'usage, une consommation d'énergie (chauffage, lumière) divisée par 5, une recherche esthétique et la conception faite avec les futurs habitants (adaptation aux besoins). Pour cela, il s'appuie sur un réseau d'entreprises d'insertion labellisées "Chênelet", dont les salariés sont formés à ce type de construction permettant ainsi l'insertion par le travail de chômeurs de longue durée dans un secteur qui reste porteur.

IMPACT

La Foncière Chênelet est présente dans 6 régions françaises, dont l'actionnariat est composé de grandes entreprises, grandes banques et fonds éthiques. Aujourd'hui, 6 300 personnes sont réinsérées et Chênelet a levé à ce jour 8 millions d'euros pour ses opérations. 300 personnes ont été relogées, et 93 logements ont été construits.

QUI EST-IL ?

Enfant de banlieue "récupéré" par des moines et ancien conducteur de poids lourds, il mène une vie d'entrepreneur axé sur la réinsertion des autres (290 salariés aujourd'hui). Executive MBA à HEC et ancien directeur du cabinet du ministre de l'ESS (Économie Sociale et Solidaire) dans les années 90.



**MARIE-NOËLLE
BESANÇON**

LES INVITÉS AU FESTIN

Fellow sélectionnée en 2006

IDÉE

Psychiatre, elle crée le chaînon manquant entre la psychiatrie et la société en développant des structures légères non médicalisées en collaboration avec une communauté de citoyens, qui permettent la réhabilitation psychosociale des personnes souffrant de troubles psychiques et sociaux, pour une prise en charge moins onéreuse et plus efficace, et à terme un changement du regard de la société. Il s'agit d'une psychiatrie citoyenne et humaniste.

IMPACT

Une structure pilote a permis de vérifier la diminution des crises et des symptômes chez les personnes accueillies et l'amélioration de leur bien-être. Avec les Invités Au Festin, Marie-Noëlle permet l'économie de 2 000 journées d'hôpital/an, soit 750 000€. La consommation de médicaments baisse également. Aujourd'hui, le réseau des Invités Au Festin compte 13 associations œuvrant à la création de "lieux d'accueil et de vie" en France et à l'international (Belgique, Rwanda). Il y a 660 bénéficiaires directs dans le cadre du réseau, dans 12 lieux de vie (100 places), 10 accueils en journée, 2 fermes thérapeutiques, 250 bénévoles, 70 salariés. 9 projets sont en parcours d'émergence, 2 en parcours de maturation. L'objectif pour 2017-2018 est de créer 60 places de plus. Les IAF sont co-fondateurs du Mouvement international citoyen santé mentale, et de l'Association régionale pour la psychiatrie citoyenne. Enfin, les IAF sont lauréats du chantier présidentiel La France s'engage en mars 2015.

QUI EST-ELLE ?

Médecin-psychiatre, Marie-Noëlle est traumatisée par les pratiques qu'elle a vues dans les hôpitaux. Elle est l'auteur de "Les soins en psychiatrie, une affaire citoyenne" (2011), "Arrêtons de marcher sur la tête ! Pour une psychiatrie citoyenne" (2009) et "On dit qu'ils sont fous, je vis avec eux !" (2006). Avec son mari, elle forme un tandem à la tête d'IAF.



**BÉNÉDICTE
DÉFONTAINES**

RÉSEAU ALOÏS

Fellow sélectionnée en 2013

IDÉE

Face à l'engorgement des hôpitaux spécialisés dans les maladies cognitives et pour démocratiser l'accès à un diagnostic précoce, rapide et accessible à tous, assorti d'une prise en charge adaptée, Bénédicte crée en 2004 un réseau "de ville" informatisé, en lien avec les hôpitaux et les centres experts, et intégrant toutes les parties prenantes – généralistes, spécialistes, neuropsychologues, paramédicaux, travailleurs sociaux, familles...

IMPACT

Grâce au Réseau Aloïs, 9 000 personnes ont été diagnostiquées et ont bénéficié d'une prise en charge. Le modèle est fluide, moins anxiogène et complémentaire du système hospitalier. Aujourd'hui il existe 3 centres en milieu urbain, 2 centres à destination de déserts médicaux grâce aux nouvelles technologies et un centre en Algérie. Parallèlement, Aloïs tente d'intégrer son action au droit commun en travaillant étroitement avec la CNAM. En 2015, Aloïs a ouvert un service pour l'évaluation des enfants. Depuis 2016, Aloïs est un centre de formation pour les professionnels de santé travaillant avec les personnes ayant des troubles cognitifs. Aloïs propose aussi des programmes de formation pour les salariés en entreprises (gestion du stress, prévention du burn out...). Économiquement, le réseau Aloïs permet de générer de fortes économies pour l'État et le secteur privé de la santé.

QUI EST-ELLE ?

Neurologue hospitalier pendant 15 ans (ancien chef de Clinique), spécialisée en neuropsychologie, Bénédicte participe à la création des premières consultations mémoire hospitalières. Après avoir essayé d'adapter celles de l'hôpital Saint-Joseph à l'augmentation de la demande, elle quitte l'hôpital pour créer le Réseau Aloïs. En plus de le diriger, elle continue à avoir une activité clinique de neurologue en ville (Paris) et dans un hôpital en zone rurale (St-Agrève). Bénédicte est mère de 3 enfants.



**JEAN-LOUP
MOUYSSET**

CENTRE RESSOURCE

Fellow sélectionné en 2010

IDÉE

Jean-Loup Mouysset a mis au point un concept de Centre proposant aux personnes touchées par le cancer (malades et proches – adultes et enfants) une approche innovante offrant des soins de mieux-être et un programme personnalisé d'Accompagnement Thérapeutique (PPACT Ressource®). Il permet ainsi aux personnes malades ou aux proches de devenir acteurs de leur santé pour une meilleure qualité de vie, de meilleures chances de guérison et favoriser une réintégration à la vie sociale.

IMPACT

Les centres Ressource ont permis d'accompagner près de 1 000 personnes par an depuis 2011, dont plus de 400 personnes engagées dans le programme d'accompagnement thérapeutique. L'association compte 300 adhérents au Centre par mois dont 10 enfants sur Aix, Centre le plus ancien créé. Ressource a également organisé 5 colloques internationaux. En 2016, la Fédération des Centres Ressource a été créée et 4 autres centres ont ouvert en France (Montélimar, Montauban, Reims, Paris et Lyon début 2018). 2 livres décrivant le concept ont été publiés chez Mosaïque-Santé.

QUI EST-IL ?

Animateur de camps de vacances dans sa jeunesse, Jean-Loup choisit à 18 ans de s'orienter vers la médecine plutôt que la prêtre. Médecin-oncologue, il crée le premier centre d'Accompagnement Thérapeutique en France, offrant aux personnes malades et leur entourage un programme personnalisé "pour se construire et se reconstruire". Il est aussi l'oncologue choisi pour le module cancérologie du premier DU de Physionutrition créé en France (Grenoble). Interne aux USA, il intègre le service du Pr. David Spiegel, leader mondial de l'oncopsychologie, à Stanford University. Marié, Jean-Loup a 2 enfants.



**GAELE
REGNAULD**

LEARNENJOY

Fellow sélectionnée en 2014

IDÉE

Grâce à internet et aux nouvelles technologies, LearnEnjoy démocratise l'accès aux meilleures stratégies éducatives, et facilite la pédagogie différenciée dans les classes. Son but : que tous les enfants aux besoins particuliers y aient droit sans discrimination, que tous les élèves puissent exprimer leur potentiel, sans laisser de côté les enfants avec autisme ou autre handicap.

IMPACT

LearnEnjoy compte 40 000 utilisateurs de ses supports pédagogiques adaptés. Cette entreprise sociale forme et accompagne chaque année 2 000 professionnels et 1 000 familles. Aujourd'hui, LearnEnjoy dispose d'un système d'évaluation reconnu par l'Education nationale et les partenaires de santé et médico-sociaux. LearnEnjoy a également innové par la mise en place d'une plateforme de partage de vidéos qui fournit un service d'accompagnement personnalisé aux familles isolées, résolvant ainsi un problème d'inégalité territoriale. Aujourd'hui, LearnEnjoy compte 10 collaborateurs et 40 emplois indirects.

QUI EST-ELLE ?

Française et Malgache, Gaële a grandi et voyagé sur 4 continents. Elle fait ses études à l'EM Lyon et poursuit avec 20 années d'expérience en marketing et direction de projets. Mariée, elle est mère de 3 enfants. Gaële a découvert l'entrepreneuriat social en cherchant des solutions pour l'un de ses enfants.



JEAN-MICHEL RICARD

SIEL BLEU

Fellow sélectionné en 2006

IDÉE

Le progrès a “ajouté des années à la vie”, mais nombre de personnes n’en profitent pas ou mal. Afin d’améliorer le lien social, prévenir certaines maladies ou encore la perte d’autonomie des personnes âgées, des personnes en situation de handicap et/ou atteintes de maladies chroniques et des proches aidants, le Groupe Associatif Siel Bleu propose des activités physiques adaptées. L’Activité Physique Adaptée (APA) – un outil de prévention universelle au service de la santé durable et du bien commun.

IMPACT

Le Groupe Associatif Siel Bleu en France, c’est aujourd’hui plus de 120 000 bénéficiaires directs par semaine, 600 salariés et il intervient dans plus de 5 000 lieux chaque semaine. Des petites sœurs sous forme associative ou de fondation ont vu le jour en Belgique, en Irlande et en Espagne. Siel Bleu a initié un diplôme universitaire spécialisé (DEUST) en 2000. Sa filiale, Siel Bleu au Travail, propose des activités physiques en entreprise et l’intégralité des bénéfices de ses actions est reversée à la mission associative de l’association Siel Bleu aux personnes les plus fragilisées.

QUI EST-IL ?

La devise familiale de Jean-Michel : “donner plus qu’on ne reçoit”. Il a le diplôme de professeur d’éducation physique et s’estime privilégié de vivre une extraordinaire aventure humaine collective.



ANNE ROOS-WEIL

DJANTOLI

Fellow sélectionnée en 2010

Alumni

IDÉE

La mission de Djantoli est de prévenir, détecter et traiter rapidement les maladies bénignes, causes principales de mortalité infantile et maternelle en Afrique subsaharienne. En conjuguant micro-assurance, technologies mobiles et travail de proximité d’agents itinérants à bas coût, Anne fait entrer la santé au cœur des familles et facilite un accès précoce aux soins.

IMPACT

Djantoli agit au Mali (Bamako) et au Burkina Faso (Ouagadougou, Fada N’gourma) : 17 quartiers d’intervention en zones urbaines et périurbaines. Parmi les abonnés, le recours aux soins est multiplié par 3. Au total, ce sont plus de 9 000 enfants de moins de 5 ans abonnés, 10 000 mères de jeunes enfants, et 17 centres de santé communautaires. Seuls 7 décès sont à déplorer sur les 6 000 enfants suivis, contre un ratio national de 1 sur 7.

QUI EST-ELLE ?

Anne est passionnée des questions de santé publique et d’entrepreneuriat social. Diplômée de Sciences Po, de l’Essec et de l’École de Santé Publique de Nancy, elle a sillonné à pied des bouts de continents à la rencontre de leurs habitants avant de tomber amoureuse de ceux du Mali. Son projet remporte la finale européenne de la Global Social Venture Competition 2009 de l’université de Berkeley et le prix “Top Innovators” de la Fondation Rockefeller (2011). Anne a quitté la direction de Djantoli pour rejoindre une grande agence de développement en 2017.



HELENE VIRUEGA

EQUIPHORIA

Fellow sélectionnée en 2016

IDÉE

Afin d’améliorer durablement l’autonomie de patients souffrant de troubles neurologiques et neuropsychiatriques graves, Hélène a développé Equiphoria : une démarche thérapeutique non-médicamenteuse innovante centrée sur le potentiel de chaque patient, dont l’une des caractéristiques est le recours à l’usage du cheval. Son approche multidisciplinaire prend en compte la spécificité de chaque patient, mais également les aidants qui composent son environnement quotidien. De plus, Hélène démontre l’efficacité de sa démarche en conduisant de rigoureuses recherches scientifiques, et contribue ainsi à valoriser les approches non-médicamenteuses comme un élément complémentaire aux thérapies existantes. Enfin, Hélène travaille à l’accessibilité financière de son parcours au plus grand nombre en nouant des partenariats avec des institutions médico-sociales, des mutuelles, des groupes de protection sociale privés.

IMPACT

L’approche d’Hélène montre des résultats significatifs sur l’autonomie des patients. Ayant à cœur de répliquer son travail, Hélène développe un réseau de centres thérapeutiques en propre et par un mode de franchise sociale. Une vingtaine d’établissements médico-sociaux ont déjà signé un contrat annuel, et plusieurs institutionnels remboursent les soins Equiphoria.

QUI EST-ELLE ?

Hélène a créé plusieurs sociétés, en particulier dans le domaine équestre (une passion qu’elle vit depuis son plus jeune âge). Elle et son mari ont vécu et travaillé en Afrique, en Europe et en Amérique du Nord. Une rencontre marquante avec un pasteur thérapeute aux États-Unis fut le point de départ de sa quête pour l’amélioration de la prise en charge des personnes en situation de handicap.



GUILLAUME BAPST

A.N.D.E.S. LE RÉSEAU

DES ÉPICERIES SOLIDAIRES

Fellow sélectionné en 2006

Alumni

IDÉE

A.N.D.E.S apporte depuis près de 15 ans des solutions innovantes pour proposer une alimentation saine et accessible aux personnes en situation de précarité bénéficiaires de l’aide alimentaire. Elle soutient le développement des épiceries solidaires, associations caritatives fonctionnant comme des magasins de libre-service qui proposent à 20% du prix usuel des produits de consommation courante à leurs “clients”.

IMPACT

Après 15 ans d’activité, A.N.D.E.S compte près de 300 épiceries adhérentes à son réseau. 140 000 personnes fréquentent les épiceries solidaires. Il y a 5 chantiers d’insertion, 4 basés sur des marchés de gros et axés sur la revalorisation des fruits et légumes et le retour à l’emploi, le cinquième au sein d’une ferme dans l’Orne. A.N.D.E.S a lancé le programme Uniterres, permettant le rapprochement entre 100 petits producteurs et 30 épiceries solidaires. A.N.D.E.S. Uniterres est Lauréat de La France s’engage en juin 2015. Enfin, le réseau des épiceries solidaires a lancé des soupes au rayon frais en grande distribution. A.N.D.E.S a remis 250 personnes à l’emploi jusqu’à aujourd’hui et permet de nourrir mieux 1,6 million de personnes par an.

QUI EST-IL ?

À 22 ans, Guillaume crée un Poney Club. Il anime une émission de radio locale sur la création d’entreprise. Cadre d’Offices HLM, il est confronté aux difficultés budgétaires des locataires. Il crée alors une épicerie solidaire, puis un réseau national.



JEAN-MARC BORELLO

GROUPE SOS

Sélectionné en 2008

Senior Fellow

IDÉE

Construit sur des activités de lutte contre les exclusions, le GROUPE SOS a su progressivement se diversifier et répond aujourd’hui aux enjeux de la société à travers 5 secteurs : la jeunesse, l’emploi, les solidarités, la santé et les seniors. En plaçant l’innovation sociale au cœur de ses pratiques, le groupe démontre qu’il est possible de bâtir une organisation solide, capable de créer et pérenniser des activités économiques, tout en ayant un fort impact social. Sa mission, permettre à chacun, quel que soit son parcours et ses revenus, d’avoir accès à des services de qualité en lien avec ses besoins essentiels : éducation, logement, inclusion sociale, insertion professionnelle, accès aux soins, accompagnement du grand âge...

IMPACT

Avec 14 000 salariés et 350 établissements, le GROUPE SOS constitue la première entreprise sociale européenne. Plus d’1 million de personnes sont impactées par ses actions chaque année. Il est présent dans 12 régions, 4 DROM COM et intervient dans 35 pays.

QUI EST-IL ?

Après avoir été éducateur spécialisé, conseiller à la Mission interministérielle de lutte contre la drogue et la toxicomanie et PDG d’un groupe de PME menant des activités de communication, restauration et hôtellerie, Jean-Marc Borello se consacre, à partir de 1997, à plein temps au GROUPE SOS qu’il a fondé en 1984. Il assure également la vice-présidence du MOUVES qu’il a créé en 2010 et contribue au quotidien à rendre plus visible et crédible le modèle de l’entreprise sociale.



MARC CHEB SUN

RESPECT MAGAZINE

Fellow sélectionné en 2007

Alumni

IDÉE

Pour lutter contre les discriminations et pour promouvoir la diversité, Marc utilise les médias comme agent principal du changement social. Il a lancé *Respect Magazine* pour permettre à la France de reconnaître son métissage comme une chance et une force en transformant la culture ambiante, qui essayait de gommer les différences, pour au contraire les valoriser.

IMPACT

Respect Mag est un magazine urbain, social et métissé, qui diffuse la promotion de la diversité sur toute la France. Son contenu est disponible par abonnement, avec un tirage de 40 000 exemplaires, et le site internet délivre un contenu pointu, quotidiennement actualisé. *Respect Mag* est reconnu par l’ONU et l’UNESCO comme média leader sur la diversité.

QUI EST-IL ?

Français d’origine italo-égyptienne, Marc ressent très jeune un rejet social et la volonté politique d’ignorer les différences d’origines plutôt que de favoriser leur intégration. Journaliste autodidacte, il publie *Dipipol*, ouvrage contre le racisme, avant de lancer *Respect Mag*. *Respect Mag* a récemment rejoint le GROUPE SOS.



PHILIPPE DE ROUX
EAU & VIE
Fellow sélectionné en 2015

IDÉE

50 % de la population mondiale est urbaine en 2015, 75% en 2050 : 40% de cette croissance se fera dans les bidonvilles, perçus comme une nuisance par les autorités publiques et dont les habitants sont considérés comme non solvables. En parallèle, les solutions d'accès à l'eau sont insatisfaisantes (coût élevé, contamination, manque d'assainissement, violences et conflits d'intérêt). Philippe de Roux permet l'accès à l'eau potable bon marché et à domicile aux habitants des bidonvilles en impliquant les pouvoirs publics pour obtenir des concessions spécifiques, et en négociant avec les opérateurs un raccordement sur leur réseau primaire pour la distribuer dans les "maisons" en investissant dans un réseau au design innovant. Il met en place un système de micropaiements réguliers à domicile adapté aux modes de vie des habitants ainsi qu'un système participatif de développement du projet (formation et responsabilisation de techniciens, de collecteurs, d'agents d'entretien) et des services complémentaires (éducation à l'hygiène, traitements des déchets, assainissement et formation à la lutte anti-incendie).

IMPACT

Eau & Vie développe des projets dans 3 grandes villes aux Philippines, 2 au Bangladesh, ainsi qu'en Côte d'Ivoire : 90% des ménages ont l'eau courante et le taux de paiement est de 95%. Les pertes d'eau ont diminué de 80% à 10% et le modèle économique est viable. 24 000 personnes ont pu être raccordées à l'eau.

QUI EST-IL ?

Philippe a vécu 3 ans aux Philippines où il dirigeait une organisation de micro-crédit pour les habitants des bidonvilles urbains. Il a développé en France une entreprise de plomberie avec un volet de réinsertion professionnelle.



PIERRE FOLDÈS
WOMANSAFE,
INSTITUT EN SANTÉ GÉNÉSIQUE
Fellow sélectionné en 2015

IDÉE

En France, environ 600 000 femmes sont victimes de violences et seules 16% portent plainte. Les solutions existantes ne permettent pas de sortir une femme victime de violence de sa situation rapidement et sans pénibilité psychologique. Le coût des violences pour la société est de 4,5 milliards d'euros par an. Afin d'aider ces femmes, le Dr Pierre Foldès a cofondé avec Frédérique Martz un centre anonyme et accessible. WomanSafe propose aux victimes une prise en charge globale, commençant par une écoute bienveillante, puis une approche multidisciplinaire (médicale, psychologique, judiciaire et sociale) jusqu'à être totalement hors de danger. L'objectif : créer un véritable écosystème de coopération entre tous les acteurs d'un territoire pour construire et promouvoir des protocoles complets de détection et de soutien.

IMPACT

Ce premier Institut rassemble une vingtaine de professionnels (médecins, infirmières, psychologues, juristes) et s'appuie sur un réseau de référencement et de détection, et un maillage territorial de partenaires libéraux et institutionnels. Des sites secondaires sont en voie d'identification pour un projet d'essaimage national et international. En 2016, WomanSafe s'est vu confier le dossier du harcèlement sexuel au sein des Universités. WomanSafe prend en charge et accueille les enfants victimes collatérales des situations de violence.

QUI EST-IL ?

Le Dr Pierre Foldès est chirurgien urologue – inventeur de la technique de réparation chirurgicale des mutilations sexuelles féminines – et a participé à la création de Médecins du Monde. Frédérique Martz, cheffe d'entreprise, est une femme engagée dans l'associatif. Ils ont imaginé un dispositif pérenne de prise en charge holistique et globale des violences faites aux femmes. Fin 2017, l'Institut en Santé Génésique deviendra Women Safe, sa nouvelle marque.



FRANÇOIS GOUDENOVE
WEBSOURD
Fellow sélectionné en 2010
Alumni

IDÉE

Pour permettre aux sourds d'exprimer tout leur potentiel et d'être des citoyens à part entière, François Goudenove a développé des solutions alliant nouvelles technologies et langue des signes : visio-interprétation, "avatar" signant, site d'informations en Langue des Signes Française (LSF). Il a offert un nouveau souffle au métier d'interprète en LSF, par la création de formations de qualité, d'opportunités professionnelles, et la diffusion de l'interprétation simultanée via l'outil de Visio. Avec ces solutions, il transforme le quotidien des sourds en facilitant l'usage de la langue des signes dans les lieux et services publics, et les entreprises.

IMPACT

Plus de 80 entreprises et 60 services publics se sont équipés de l'outil de visio-interprétation, permettant plus de 4 000 appels traités par mois. Le site d'actualité en LSF regroupe plus de 30 000 connexions mensuelles.

QUI EST-IL ?

Ingénieur chez Airbus durant 15 ans, François est responsable d'équipes multiculturelles et expérimente la vie de projets avec la diversité comme caractéristique. Papa d'un enfant né sourd, il découvre le potentiel de la LSF pour l'intégration des sourds dans la société et a piloté Websourd durant 12 années. Il s'engage aujourd'hui pour l'essor et la réussite d'initiatives à fort impact social dans la région toulousaine.



SAMUEL GRZYBOWSKI
COEXISTER
Fellow sélectionné en 2016

IDÉE

Face à la montée des tensions inter-religieuses et de l'intolérance en France et en Europe, Samuel Grzybowski développe avec Coexister l'idée de la "coexistence active". Samuel propose à la société une nouvelle façon d'appréhender la diversité de religions et de convictions. Par un parcours d'un an, Coexister permet à des jeunes de convictions différentes de dialoguer puis d'entreprendre ensemble des actions de solidarité : ils tissent ainsi des liens de coopération durables. C'est la "coexistence active", dont ils deviennent de véritables ambassadeurs, notamment dans les écoles et les entreprises par des ateliers de sensibilisation.

IMPACT

Samuel a rapidement permis à des dizaines de jeunes de lancer des groupes de coexistants actifs à travers la France. Le mouvement compte aujourd'hui 2 500 membres actifs répartis dans 40 groupes régionaux animés par 345 responsables. Le mouvement organise aujourd'hui environ 5 activités par jour dont 2 sensibilisations en milieu scolaire grâce à l'impact cumulé des 40 groupes locaux. 88 000 élèves de collège et de lycée ont été sensibilisés depuis la création du mouvement en 2009. Au-delà des frontières françaises, le modèle est en cours de lancement en Suisse, en Belgique, en Allemagne et au Royaume-Uni.

QUI EST-IL ?

Samuel lance à 16 ans un premier groupe de coopération interreligieuse. En 2009, il crée le mouvement Coexister suite au succès d'une opération de don du sang interreligieux, organisée à Paris en réponse à la récente exportation du conflit de Gaza. En 2012, il lance la première édition du tour du monde des initiatives interreligieuses avec le programme InterFaith Tour. En 2015, il crée Convivencia, une start-up de formation et de conseil pour aider les entreprises et les collectivités à valoriser la diversité religieuse et lutter contre les préjugés.



JEAN-LOUIS KIEHL
CRESUS
Fellow sélectionné en 2011

IDÉE

Le surendettement engendre une double peine d'exclusion financière et sociale. Or les établissements financiers peuvent être excessivement incitatifs, et la France reste un des rares pays sans "Registre national du crédit". Le nombre de ménages français ayant recours à une Commission de surendettement a été multiplié par 4 en 30 ans – soit 220 millions d'euros de frais pour l'État et 7 milliards d'encours en péril en 2016. Jean-Louis Kiehl agit sur trois volets : éduquer et accompagner les populations à risque par des consultations de proximité ; devenir partenaire des organismes au contact de l'insolvabilité pour former leurs équipes et les populations fragiles à une meilleure prévention ; créer une plateforme partenariale avec les établissements de crédit pour détecter en amont les personnes menacées et leur proposer un accompagnement. Enfin, il agit auprès des pouvoirs publics pour une politique de prévention active du surendettement.

IMPACT

Le réseau national comporte 26 associations fédérées, 124 points d'accueil, 640 bénévoles qualifiés pour 165 000 consultations de ménages et 68 200 heures de formations en 2016. La plateforme pilote de prévention du surendettement est lancée avec 60 partenaires bancaires et assurances, et 84 partenaires institutionnels. En 2015, il lance un programme innovant d'éducation financière et budgétaire "Dilemme" agréé par l'Éducation nationale et en 2017 l'expérimentation d'un projet alternatif du Registre des Crédits en France.

QUI EST-IL ?

Jean-Louis commence à travailler dès l'âge de 14 ans. Il est lauréat de la Faculté de Droit Robert Schuman (droit des contentieux). Il a été délégué du médiateur de la République pendant 10 ans.



JÉRÉMY LACHAL
BIBLIOTHÈQUES SANS FRONTIÈRES
Fellow sélectionné en 2015

IDÉE

Les populations défavorisées sont celles qui ont le moins accès à une information de qualité, à Internet ou à des outils de formation. Les bibliothèques sont un levier majeur pour renforcer l'autonomie et le lien social. Pourtant elles sont souvent isolées, manquent de moyens et ne se voient pas comme actrices de transformation sociale. Jérémy soutient les bibliothèques dans le monde et en crée là où elles ne sont pas, et modernise le concept de bibliothèque en créant un espace sécurisé de créativité, d'apprentissage, de formation, et de lien social. L'Ideas Box est un espace de 100 m², ouvrable en 20 minutes et facilement transportable, dont le contenu s'adapte aux besoins (ordinateurs, livres...) des populations visées (pays en développement, en situation de crise humanitaire ou zones sensibles des pays développés). Il contribue à renforcer l'importance de l'accès à l'éducation et l'information dans les agendas politiques par de la sensibilisation et du lobbying.

IMPACT

70 Ideas Box sont déployées dans des contextes divers (camps de réfugiés au Burundi, Liban ou encore Éthiopie, banlieues et zones rurales françaises et américaines, populations autochtones en Australie...) et ont accueilli depuis 2015 plus de 400 000 visites dans le monde. BSF avec la campagne "Urgence de lire", mobilisant plus de 100 intellectuels à l'international dont 9 Prix Nobel, vise à changer les lignes directrices de l'action humanitaire pour mieux prendre en compte les dimensions culturelles et éducatives dans les crises. En France, BSF a obtenu des avancées significatives pour des horaires d'ouverture plus larges des bibliothèques.

QUI EST-IL ?

Adolescent, Jérémy s'implique dans le conseil de jeunesse de sa région. Diplômé de Sciences Po Paris, il se spécialise en droit et développement international et co-fonde Bibliothèques Sans Frontières en 2007.



MARA MAUDET
INSTITUT D'ÉDUCATION
ET DES PRATIQUES CITOYENNES
Sélectionnée en 2013
Senior Fellow

IDÉE

Les populations des quartiers périphériques accumulent les problèmes et sont confrontées à des services sociaux mal adaptés à leurs besoins. Pour les mères seules et au chômage notamment, le manque de solutions adaptées de garde des enfants est un obstacle très fort au retour à l'emploi. Mara Maudet développe des lieux multi-objectifs innovants : centres sociaux pour les jeunes, ados, adultes afin de travailler sur l'ensemble des problématiques des habitants d'un quartier, crèches aux horaires décalés et extensibles, avec accompagnement des parents vers l'emploi. Elle influence les politiques publiques, aux niveaux local et national, pour encourager le développement de ces pratiques et la mise en place de solutions concertées adaptées au terrain.

IMPACT

Elle participe à l'instauration de nouvelles normes pour les centres sociaux. Depuis 2010, IEPC a créé 10 crèches et permis 90% de retour à l'emploi pour les parents chômeurs. À la demande du gouvernement français, elle va participer à la création sur tout le territoire de 100 000 places de crèche sur le modèle IEPC pour les familles défavorisées.

QUI EST-ELLE?

Brésilienne et exilée politique en France, Mara est diplômée en sociologie urbaine et anthropologie. Elle crée le premier centre social à Chanteloup-les-Vignes au début des années 1980 puis devient une serial entrepreneuse sociale.



NATHANAËL MOLLE
SINGA
Fellow sélectionné en 2014
Alumni

IDÉE

En 2016 en France, 36 550 personnes ont obtenu un permis de séjour et de travail. Aujourd'hui, plus de 228 426 réfugiés vivent en France mais souffrent d'une forte stigmatisation rendant plus pesantes les barrières qu'elles rencontrent dans leur processus d'intégration (méconnaissance du français et des codes culturels, non équivalence des diplômes, inexistance d'un réseau social et professionnel...). Nathanaël a créé une communauté dans laquelle les personnes réfugiées peuvent dépasser ces barrières et rencontrer la société d'accueil. L'objectif est de changer le regard de la société, pour que cette communauté puisse ensuite développer des solutions aux vrais problèmes rencontrés aujourd'hui (chômage, destruction de l'environnement, gaspillage alimentaire...). En 2013, Singa crée le premier incubateur de projets dans lequel des réfugiés peuvent monter leurs projets et collaborer avec d'autres entrepreneurs et des locaux aux compétences clefs. Singa est aujourd'hui un laboratoire d'innovation pour les acteurs traditionnels travaillant sur l'accueil des réfugiés et pour l'État qui reprend ces innovations pour les tester à l'échelle nationale.

IMPACT

Aujourd'hui la communauté Singa comprend plus de 25 000 personnes dont plus de 3 000 personnes réfugiées, qui cohabitent ensemble (Programme CALM), apprennent des langues, participent à des activités sociales, sportives et culturelles (Programme Passion), et développent des projets professionnels et entrepreneuriaux sur l'ensemble du territoire. Le concept est présent dans plus de 8 pays et continue de se développer.

QUI EST-IL?

Nathanaël est confronté très jeune aux problèmes des réfugiés dans divers pays (Mali, Thaïlande, Sri Lanka). Il est témoin du tsunami au Sri Lanka en 2004 et lance un projet de reconstruction. Il étudie les relations internationales et crée Singa à 26 ans.



GILLES REYDELLET
UNION NATIONALE DES PIMMS
Fellow sélectionné en 2009
Alumni

IDÉE

Pour que l'accès aux services publics soit effectif pour tous, même les plus isolés et marginalisés, Gilles a développé l'Union Nationale des Points Médiation MultiServices (PIMMS) : des lieux ouverts, en zones urbaines sensibles et zones rurales, offrant orientation et accompagnement. Plateformes physiques d'orientation et d'accompagnement ouvertes à tous, elles sont lancées en association avec les entreprises de services publics, les services sociaux, les collectivités territoriales, et le personnel formé à mieux servir les besoins des personnes marginalisées.

IMPACT

Lancés en 1995, les PIMMS emploient plus de 400 personnes. Le territoire français compte aujourd'hui 64 PIMMS, et 35 associations franchisées. 443 005 personnes ont été accueillies en PIMMS, pour 1 091 593 motifs d'accueils, traitées par les Agents médiateurs du réseau tout au long de l'année. Les PIMMS sont reconnus par les ministères de la Ville et de l'Aménagement du Territoire. Avec une attention particulière sur les zones rurales pour développer des points de relais services sur des territoires de faible densité, Gilles a permis la signature en 2011 de l'accord d'intervention aux côtés des collectivités territoriales pour développer ces points relais, et a inspiré le label d'État "Relais de Service Public".

QUI EST-IL?

Ancien cadre de La Poste interpellé par les émeutes urbaines et le manque d'information et d'accès aux services publics pour tous, Gilles s'est lancé dans la création de l'Union Nationale des PIMMS en 1998. Il est aujourd'hui à la retraite.



RYADH SALLEM
CAPSAAA
Fellow sélectionné en 2006

IDÉE

Culbutant l'idée reçue selon laquelle les personnes handicapées sont dépendantes et n'apportent rien à la société, il propose le slogan : "Ne vous demandez pas ce que vous pouvez faire pour les handicapés, mais ce que les handicapés peuvent faire pour vous !". Il valorise les personnes handicapées comme acteurs de changement en utilisant le handicap comme un outil de prévention des comportements à risques auprès des jeunes et dans les entreprises. Il intègre des valides dans le monde du handicap à travers des événements ludiques, culturels et sportifs.

IMPACT

CAPSAAA, dont il est fondateur, est le plus grand club handisport français et propose des sections de basket-fauteuil et de rugby-fauteuil. L'association développe des missions de prévention et de sensibilisation au handicap via le sport en écoles (plus de 6 000 élèves sensibilisés/an) et en entreprises; depuis 2016, CAPSAAA met en place le dispositif "EDUCACITY", dédié à l'apprentissage de la citoyenneté auprès des scolaires. Il organise les "Défis de Civilisation" et le "Défistival" fête de la mixité et de la diversité, qui réunit chaque année 10 000 personnes à Paris, avec pour slogan "Venez avec vos différences, repartez avec vos ressemblances !". Il est également gérant de "Séquences Clé production", unique Entreprise Adaptée dédiée aux métiers de l'audiovisuel.

QUI EST-IL?

Ryadh est né handicapé en Tunisie. Il y a suivi un cursus scolaire en institutions spécialisées en France. Concerné par l'exclusion et l'auto-exclusion des personnes handicapées, militant incontournable et acteur de la sphère "handicap", Ryadh se décrit comme un hyper-actif "sauvé" par le sport. Il a participé aux Jeux Paralympiques de basket-fauteuil et de rugby-fauteuil. C'est un "serial" entrepreneur social.



CHARLES-EDOUARD VINCENT
EMMAÛS DÉFI
Fellow sélectionné en 2012
Alumni

IDÉE

Utilisant en priorité le levier du travail comme moteur d'insertion, Charles-Edouard Vincent a imaginé un système très flexible en fonction des capacités et besoins des personnes vivant à la rue. Emmaüs Défi propose un cadre de travail adapté, notamment en termes d'horaires (à partir de 1 à 2 heures par semaine), dans un lieu porteur d'activités utiles à l'ensemble des personnes en précarité (bric-à-brac, vente de forfaits téléphoniques adaptés, prêts d'équipement, etc.).

IMPACT

80% des SDF embauchés à l'heure signent in fine un contrat de 24h/semaine : Emmaüs Défi a lancé un partenariat avec la Mairie de Paris pour répliquer le modèle de travail à l'heure. Avec deux lieux bric-à-brac à Paris et plus de 130 emplois en insertion créés, Emmaüs Défi a lancé une plateforme en ligne, les Amistocks, pour accélérer et faciliter le don d'objets de deuxième main.

QUI EST-IL?

Ancien champion de ski de fond, et diplômé de Polytechnique et Stanford, Charles-Edouard a débuté une carrière internationale dans l'informatique. Après un séjour en Afrique, il s'est engagé pour Emmaüs Défis en 2005. Charles-Edouard Vincent a remporté en 2014 le Prix de l'Entrepreneur Social de l'Année, organisé par le Boston Consulting Group et la Fondation Schwab. Il développe aujourd'hui Lulu dans ma rue.



CHRISTIAN DE BOISREDON
SPARKNEWS
Fellow sélectionné en 2014

IDÉE

Les médias actuels sont majoritairement orientés vers les problèmes de société, et, quand les journalistes sont intéressés par l'information de solutions, ils n'ont pas accès à des sujets structurés ou à des sources fiables. Christian a donc créé Sparknews qui fédère des médias leaders d'une cinquantaine de pays autour du journalisme de solutions, à travers la coordination d'opérations médiatiques phares comme l'Impact Journalism Day associant 55 journaux du monde entier. Chaque journal s'engage à écrire des articles sur des solutions innovantes à fort impact social et environnemental, puis à les partager avec les autres journaux pour la publication d'un supplément dédié. Sparknews a créé en 2015 une opération similaire dédiée aux solutions pour le climat avec les journaux économiques nommée Solutions&Co. En aidant les médias à associer des solutions aux enjeux sociaux et environnementaux, il inspire les lecteurs à devenir des acteurs de changement.

IMPACT

En 2017, plus de 80 médias dans le monde sont associés aux opérations médiatiques coordonnées par Sparknews comme l'Impact Journalism Day et Solutions&Co (plus de 120 millions de lecteurs et plus de 50 millions de reach sur les réseaux sociaux chaque année). Sparknews vise aussi à sensibiliser les grandes entreprises à ces solutions pour leur inspirer des modèles de business plus vertueux. Le Club de l'Innovation Positive réunit toutes les 6 semaines plus de 30 dirigeants de grandes entreprises et leurs collaborateurs.

QUI EST-IL?

À 25 ans, il fait un tour du monde des entrepreneurs sociaux et écrit "L'Espérance autour du monde", best-seller traduit en 7 langues. Ingénieur agro, ancien consultant en stratégie et change management, il travaille depuis 10 ans à l'émergence du journalisme de solutions.



MATTHIEU DARDAILLON

TICKET FOR CHANGE
Fellow sélectionné en 2016

IDÉE

Touché par le “gâchis de talents” et la multiplication des problèmes de société, Matthieu Dardaillon a fondé en 2014 Ticket for Change, une organisation qui développe des programmes innovants permettant à chacun de réaligner ses aspirations personnelles et sa carrière professionnelle. Suivant trois étapes clés - inspiration - introspection - action -, les programmes développés permettent à une large diversité de personnes de révéler leur potentiel d'entrepreneur du changement et de passer à l'action dans leur vie professionnelle. En diffusant largement sa méthode grâce aux outils digitaux, Matthieu Dardaillon contribue à l'émergence d'une communauté mondiale de “héros du quotidien” capable d'identifier leurs talents et de les mettre au service de la société.

IMPACT

Depuis 2014, 50 personnes de tous âges et horizons participent chaque année au Tour Ticket for Change à travers la France, une expérience intense pour passer de l'idée à l'action, suivi d'un accompagnement dans la durée. Construit à partir de ce programme terrain, un MOOC d'un nouveau genre a déjà touché plus de 56 000 participants à travers 160 pays. 88 entrepreneurs sociaux ont été accompagnés dans les premiers pas. Matthieu étend d'ores et déjà son impact au monde de l'entreprise en adaptant son programme aux intrapreneurs – des individus souhaitant porter des projets à impact social au sein de leur entreprise. 60 intrapreneurs ont ainsi été accompagnés.

QUI EST-IL ?

Matthieu Dardaillon est diplômé de l'ESCP Europe. Il développe dès ses années d'études des projets visant à inspirer la jeunesse à passer à l'action via l'entrepreneuriat social, tel que le projet Destination Changemakers et la publication du livre “A la rencontre des entrepreneurs qui changent le monde”. Il crée Ticket for Change à 24 ans.



JEAN-CLAUDE DECALONNE

PASSEURS D'ARTS
Fellow sélectionné en 2009

IDÉE

Pour que ceux qui ont le plus besoin d'art y aient accès, Jean-Claude utilise l'orchestre comme un outil social extraordinaire dans lequel tout s'apprend : le respect, la confiance en soi et dans les autres, et la motivation pour réussir dans sa vie et à l'école. Au cœur de quartiers parfois très sensibles, l'orchestre (symphonique ou d'harmonie) devient un levier d'intégration sociale très efficace.

IMPACT

Après avoir expérimenté plusieurs dizaines d'orchestres, l'association se concentre aujourd'hui sur des dispositifs intenses, ne descendant pas en dessous de six heures de pratique collective hebdomadaire. Elle possède des antennes en Bretagne, à Gargès-Gonesse, à Bondy et prépare d'autres projets dans l'Hexagone. Passeurs d'Arts a suscité une étude commandée par la Préfecture du Val-d'Oise sur laquelle figurent les progrès scolaires et comportementaux exceptionnels des jeunes participant aux orchestres. L'association développe des actions dans les domaines de la santé et du handicap.

QUI EST-IL ?

Luthier, Jean-Claude est spécialiste français des instruments à vents et fondateur de “Feeling Musique” (Trophée National de l'Entreprise Citoyenne 2016). Il crée en 1999 le mouvement “Orchestres à l'école” (classes orchestres), puisant son inspiration, entre autres, dans l'action du Maestro Abreu, fondateur du magnifique système d'orchestres et chœurs du Venezuela. Il est l'auteur de comédies musicales pour enfants. Jean-Claude a obtenu la distinction honorifique de Chevalier des Arts et des Lettres par le ministère de la Culture en 2011.



SIMON HOURIEZ

SIGNES DE SENS
Fellow sélectionné en 2008

IDÉE

Si des solutions aux handicaps moteurs se développent, il y a encore aujourd'hui trop peu d'accès à la culture et à l'éducation “pour tous”. Avec un processus en 3 étapes (travail en réseau - prototypage - valorisation économique), Signes de sens a développé une méthodologie d'innovation permettant une collaboration entre acteurs du médico-social ou de l'éducation, chercheurs et bénéficiaires, afin d'inventer de nouvelles solutions d'accès à l'information ou aux apprentissages pour les publics en situation de handicap. Il s'appuie sur une logique de conception universelle : toute innovation est née d'un travail avec un public spécifique et s'applique finalement au grand public.

IMPACT

Depuis 15 ans, Signes de sens développe des outils reconnus, comme Elix, dictionnaire web collaboratif en langue des signes ou Ben le Koala, qui aide les enfants autistes à acquérir les gestes du quotidien. En plus d'équiper les personnes handicapées dans leur quotidien, Signes de sens accompagne les professionnels du secteur médico-social et de l'éducation, les collectivités et les entreprises dans leur démarche d'accessibilité et de conception universelle. L'association essaime sur le territoire français en déployant des laboratoires d'innovation pédagogique dans chaque région.

QUI EST-IL ?

Étudiant à l'ENS de Lyon, Simon interrompt ses études après avoir rencontré une personne sourde lors de l'organisation d'un festival. Il constate un “fossé” dans l'offre culturelle et éducative, ce qui le motive à changer les choses. Il apprend la langue des signes et travaille un an dans un institut spécialisé pour enfants sourds. Il crée alors une association qui deviendra Signes de sens en 2007. Passionné de sciences cognitives, il considère les personnes handicapées non comme des dépendants mais comme des éclaireurs pour l'innovation pédagogique.



CHANTAL MAINGUENÉ

MÔM'ARTRE
Fellow sélectionnée en 2010

IDÉE

Le déficit de solutions abordables et adaptées de garde d'enfants après l'école touchant surtout les familles urbaines à faibles revenus et/ou monoparentales, l'incompatibilité des horaires travail/école comme obstacle à l'emploi durable et la corrélation entre l'échec scolaire et social des enfants avec l'absence d'encadrement de qualité après l'école ont poussé Chantal Mainguéné à créer Môm'artre. Elle propose des lieux inédits de prise en charge complète après l'école, favorisant l'épanouissement des enfants, notamment à travers l'art. Des lieux qui s'adaptent aux revenus et horaires de travail des familles en difficulté tout en assurant une vraie mixité sociale. Elle emploie des artistes en situation de précarité pour un meilleur accès à l'art et la culture et propose un accompagnement professionnel pour les parents concernés.

IMPACT

Lancé en 2008, le réseau Môm'artre est composé de 15 antennes (8 en Île-de-France et 7 en province) et accueille plus de 1500 enfants avec un impact reconnu sur leur créativité et sociabilité, les lieux proposent aussi de l'aide à la parentalité. Elle a pour objectif de développer de nouveaux lieux d'accueil sur les régions PACA, Pays de la Loire, Île-de-France.

QUI EST-ELLE ?

Chantal a passé son enfance en Bretagne et a toujours été sensible à l'absence de solutions de garde adaptées et des inégalités d'accès à l'art. Elle a précédemment travaillé dans un grand groupe en tant que responsable marketing.



REZA

AINA, LES ATELIERS REZA
Sélectionné en 2008
Senior Fellow

IDÉE

Les guerres et les crises sont souvent lourdes de séquelles pour les populations de sociétés fragilisées où l'accès limité à l'information et à l'éducation pèse sur le degré de développement et sur leur capacité à se pacifier. En formant aux métiers de l'information/communication et en soutenant la création d'outils éducatifs, Reza donne aux populations bénéficiaires, particulièrement femmes et enfants, les moyens de contribuer à la reconstruction d'une société civile solide et à la restauration d'un climat pacifique.

IMPACT

Depuis le lancement d'Aina en 2001 en Afghanistan, 1 000 personnes ont été formées en 10 ans et 8 outils de communication/information afghans indépendants ont été créés : radio pour les femmes, journaux, magazine familial “Parvaz”, documentaires réalisés par les femmes. Depuis 2012, forts de ce modèle d'éducation visuelle, Les ateliers Reza/Reza's Visual Academy mènent des formations au langage de l'image auprès des jeunes mineurs de banlieues d'Europe (250 jeunes de 2012 à 2014), de 60 jeunes réfugiés syriens dans 3 camps au Kurdistan irakien à travers son programme Exile Voices, de 20 jeunes Maliens déplacés à Bamako (décembre 2016), ainsi que 50 jeunes issus de deux quartiers défavorisés de Buenos Aires dans le cadre de la Bienalsur. Une formation au langage de l'image de jeunes Maliens en partenariat avec l'UNESCO Bamako est en projet pour un lancement fin 2017 sur 5 ans.

QUI EST-IL ?

Né en Iran, Reza photographie le monde entre guerre et paix depuis 30 ans. Ses photographies sont diffusées dans les médias internationaux, des livres, des expositions et des documentaires. Parallèlement à son métier de photographe, Reza, passionné d'éducation mène un engagement humanitaire bénévole depuis 1984.



ANNA STEVANATO LE MARCHAND

D'UNE LANGUE À L'AUTRE
Fellow sélectionnée en 2011

IDÉE

Face à un système d'enseignement, qui se veut “rassembleur” autour d'une langue unique, mais dont les résultats laissent à désirer, notamment pour les enfants d'origine étrangère, Anna Stevanato Le Marchand propose des espaces pédagogiques pour promouvoir le multilinguisme et en faire une clé de succès pour faire de tous nos enfants les ambassadeurs d'une France ouverte et apaisée.

IMPACT

Dulala s'est lancé en 2009 avec de la recherche appuyée par le CNAM. L'association réalise une stratégie de terrain et de campagne auprès des familles concernées, en collaboration avec des écoles, des travailleurs sociaux et des associations de quartier. Plus de 30 langues sont représentées à travers différents ateliers. Dulala a un impact direct sur plus de 4 000 enfants par an et est intervenue auprès de plus de 8 000 adultes. L'association repose sur une équipe de 6 permanents, 30 intervenants et plus de 15 bénévoles. Des formations sont proposées aux professionnels au contact d'enfants d'origines diverses avec pour objectif de créer un réseau de franchises locales et d'agir en priorité dans les ZUS. Dulala permet de former 1 000 personnes par an.

QUI EST-ELLE ?

Italienne et mariée à un Français, Anna est mère de 3 enfants bilingues. Elle a notamment étudié en Espagne et en Russie. Diplômée de linguistique, elle découvre l'importance du bilinguisme. Anna donne des cours d'italien dans une école de ZEP. Elle est plurilingue : italien, français, espagnol, russe et dialecte vénitien.



**FRANÇOIS
TADDEI**

CENTRE DE RECHERCHE
INTERDISCIPLINAIRE
Fellow sélectionné en 2010

IDÉE

François Taddei réinvente l'éducation scientifique pour mieux préparer les jeunes aux défis complexes d'un monde en évolution et pour pallier les insuffisances du système d'enseignement peu efficace, inégalitaire et cloisonné. Son approche promeut l'interdisciplinarité, la collaboration et la créativité. Il a créé des formations interdisciplinaires innovantes de niveau licence, master et doctorat ainsi qu'un institut de formation par la recherche (IDEFI). Il crée des dispositifs pour sensibiliser les jeunes aux disciplines scientifiques : la Science Académie pour les lycéen(ne)s de toutes classes et de toutes filières, quels que soient leurs résultats scolaires ; les Savanturiers – Ecole de la recherche est un programme éducatif qui forme les élèves à la créativité du questionnement, à la rigueur de la recherche et à la coopération au service de l'intérêt commun.

IMPACT

Depuis la création du CRI en 2005, plus de 500 personnes ont été diplômées de Licence, Master et Doctorat en "Sciences de la vie et Sciences de l'apprendre". Plus de 100 chercheurs sont accueillis annuellement et 130 enseignants associés. Plus de 50 nationalités sont représentées. En 2013, François lance les Savanturiers : plus de 10 000 enseignants sont formés et près de 19 000 enfants chercheurs ont été inspirés.

QUI EST-IL ?

François est polytechnicien, ingénieur en chef des Ponts, des Eaux et Forêts, docteur en génétique moléculaire et cellulaire. En 2005, il co-fonde le Centre de Recherches Interdisciplinaires. En 2014, il devient titulaire de la chaire UNESCO "sciences de l'apprendre". Il reçoit divers prix nationaux et internationaux et a été publié dans les revues scientifiques mondiales les plus prestigieuses.



**MARIE
TRELLU-KANE**

UNIS-CITÉ
Sélectionnée en 2010
Senior Fellow

IDÉE

En 1994, Marie découvre le service civil américain lancé par B. Clinton. C'est de là qu'émerge sa conviction qu'il manque à notre éducation en France un pilier essentiel : l'apprentissage de la citoyenneté par l'action. Elle crée alors Unis-Cité, afin d'expérimenter ce que pourrait devenir une année de service citoyen et de mixité sociale, partie intégrante de l'éducation de tous les jeunes. Depuis vingt ans, l'association mobilise des jeunes de 16 à 25 ans, de toutes origines sociales et culturelles, pour 9 mois d'action collective auprès de ceux qui en ont le plus besoin : personnes âgées, personnes sans-abri, réfugiées, en situation de handicap...

IMPACT

Unis-Cité a servi d'impulsion et de modèle au lancement du "service civique" en 2010. 200 000 jeunes ont été mobilisés : 90% de taux de satisfaction, tant chez les jeunes que chez les structures qui les ont accueillis. Vingt ans après sa création, Unis-Cité a mobilisé en direct plus de 16 000 jeunes et est présente dans 60 villes en France. L'association continue d'être la vitrine du service civique en France et en Europe, et a développé des activités de conseil, formation et accompagnement des services publics et associations dans l'accueil de jeunes en service civique.

QUI EST-ELLE ?

Diplômée de l'ESSEC et de la Harvard Kennedy School, Marie co-fonde Unis-Cité à 23 ans. Elle a été professeur en entrepreneuriat social à l'ESSEC et consultante auprès d'entreprises pour leurs politiques de mécénat et de responsabilité sociétale, et auprès de pays d'Afrique francophone et des Nations Unies pour l'élaboration d'infrastructures de volontariat. Chevalière de l'ordre national du Mérite et Chevalière de la Légion d'honneur, elle est membre du Conseil Économique, Social et Environnemental français depuis 2010.



**CHRISTIAN
VANIZETTE**

MAKESENSE
Fellow sélectionné en 2013

IDÉE

Les entrepreneurs sociaux sont confrontés à une complexification des défis, qu'ils ne peuvent résoudre de façon isolée. Parallèlement, les aspirations des bénévoles changent car la nouvelle génération est moins encline à s'engager sur du long-terme. MakeSense répond donc au manque de passerelles entre les besoins en compétences des nouvelles organisations citoyennes et la volonté d'engagement de cette nouvelle génération. Christian réinvente l'engagement citoyen à travers la création d'une communauté accessible de Sensemakers, et développe un éventail d'outils et de méthodologies de résolution de problème (plateforme web, sessions hold-up...). Pour accélérer les pratiques du secteur, il propose ses outils en open-source et développe des entités parallèles pour démultiplier l'impact en adressant de nouveaux publics et assurant l'autofinancement de MakeSense.

IMPACT

MakeSense a mobilisé 30 000 citoyens dans une centaine de villes du monde pour aider 1 300 entrepreneurs sociaux et environnementaux à résoudre leurs défis de terrain. Des incubateurs ont vu le jour dans plusieurs villes dont Bruxelles, Dakar, Mexico, Paris et bientôt en Chine, en Inde, au Pérou, aux Etats-Unis. MakeSense associe maintenant les citoyens et les entrepreneurs pour implémenter au sein des administrations publiques les meilleures solutions terrain trouvées.

QUI EST-IL ?

Christian a grandi en Polynésie française. Diplômé d'Euromed Marseille, il a participé au sein de son école au projet social ACCEDE. Il part voyager à travers l'Asie pour venir en aide à des entrepreneurs sociaux et co-fonde MakeSense à 26 ans.



**GUILHEM
CHÉRON**

LA RUCHE QUI DIT OUI
Fellow sélectionné en 2013
Alumni

IDÉE

Pour permettre à tous les consommateurs d'accéder enfin aux produits bio/raisonnés tout en assurant aux petits producteurs locaux un revenu correct, Guilhem Chéron crée sur toute la France un réseau alternatif de distribution "La Ruche qui dit oui". Appuyé par un outil internet puissant et en constant développement, il optimise la gestion pour les producteurs, tout en favorisant une vraie rencontre entre consommateurs et producteurs, en s'adressant aux consommateurs grand public.

IMPACT

La Ruche qui dit oui, lancée en 2011, est aujourd'hui présente sur tout le territoire français, ainsi qu'en Italie, Espagne et Belgique. Plus de 900 Ruches sont actives, et offrent une solution de commercialisation de proximité à 6 000 producteurs. La Ruche regroupe plus de 60 000 clients réguliers. Chaque Ruche est lancée par une personne localement avec la création d'un nouveau métier : entrepreneur de Ruche.

QUI EST-IL ?

D'une formation de designer industriel, et passionné des problématiques liées à la cuisine, Guilhem utilise les principes du design pour faire évoluer les expériences utilisateurs, faciliter le lien entre producteurs et consommateurs et s'engage au service d'une nourriture saine, accessible et durable.



**JÉRÔME
DECONINCK**

TERRE DE LIENS
Fellow sélectionné en 2007

IDÉE

Jérôme Deconinck a participé à la création de Terre de Liens, qui mobilise l'investissement solidaire et le don pour permettre l'installation d'agriculteurs créant des fermes biologiques et freiner la désertification qui menace de vastes zones rurales. Le but : maintenir une agriculture à taille humaine pour redynamiser la vie sociale des zones rurales et développer la consommation de produits biologiques.

IMPACT

Créé en 2003, le réseau Terre de Liens compte en 2017 19 associations régionales qui maillent le territoire et une association nationale. Ce sont près de 300 fermier(e)s installé(e)s sur des fermes Terre de Liens, 146 fermes acquises (3 360 ha dédiés à l'agriculture biologique), 1 600 candidat(e)s à l'installation agricole conseillé(e)s en 2016, et 4 500 adhérents. La Foncière Terre de Liens créée en 2007 compte 12 298 actionnaires et solidaires et un capital de près de 60 millions d'euros en 2016. En 2013, s'appuyant sur les dons et les legs, la Fondation Terre de Liens est créée et reconnue d'utilité publique par le Conseil d'État. Ce sont maintenant plus de 6 500 donateurs qui soutiennent cette jeune fondation. Depuis 2003 ce sont plus de 13 900 citoyens qui ont été mobilisés dans le mouvement et plus de 64 millions d'euros pour des acquisitions d'exploitations.

QUI EST-IL ?

Originaire de Lyon, ingénieur agronome de formation, il s'engage dans les mouvements promouvant les dynamiques rurales. Il prend alors conscience que le cœur du problème est l'accès au foncier et s'intéresse à l'agriculture biologique dont il étudie les différents modèles.



**ROBERTO
EPPLÉ**

EUROPEAN RIVERS NETWORK
Sélectionné en 2008
Alumni

IDÉE

En Europe, 70% des fleuves, lacs et nappes phréatiques sont menacés en raison de leur surexploitation. Le réchauffement climatique agrandit encore cette menace alors que la concertation entre pays européens reste insuffisante sur ce sujet. Roberto Epple a lancé un "Parlement des fleuves européens", après avoir été, au début des années 1990, l'un des grands artisans de la campagne "Loire vivante". Roberto rassemble dans un réseau les principales associations de gestion/préservation des fleuves européens et insuffle un vent de solidarité et de concertation autour de ces bassins fluviaux. Il favorise également la diffusion des meilleures innovations et organise un grand événement européen et populaire en faveur des fleuves ("Big Jump").

IMPACT

Aujourd'hui, 50 organisations sont membres du réseau ERN et un site internet recense et diffuse les bonnes pratiques. Depuis sa création, 3 "Big Jumps" ont déjà vu des centaines de milliers d'Européens sauter dans leurs fleuves. Enfin, l'association Aquanet mène, dans les zones touristiques et agricoles méridionales, des actions telles que la labellisation des hôtels économes en eau pour développer cette prise de conscience dans des zones particulièrement menacées.

QUI EST-IL ?

Roberto grandit sur les bords du Rhin qu'il voit se dégrader et devenir de plus en plus pollué. Après des études d'hydrologie et de communication, il travaille pour l'industrie textile très polluante. Il devient bénévole militant dans différentes associations environnementales et mène de nombreuses campagnes de sauvegarde de l'environnement.



**GRÉGORY
GENDRE**
ROULE MA FRITE
Sélectionné en 2010
Alumni

IDÉE

Grâce à une revalorisation des déchets en circuit-court, Grégory a lancé un système de collecte-transformation-distribution des huiles de friture usagées en ester-éthylque sur l'île d'Oléron. Ce modèle, reproductible aux autres déchets fermentescibles et adaptable aux spécificités de chaque territoire, permet de substituer aux produits hydro-carbonés de la biomasse locale.

IMPACT

Via son modèle, la quasi-totalité de l'huile de friture consommée annuellement dans l'île (35 000 litres) est collectée et traitée sur Oléron. Transformée en un carburant de seconde génération composé à 99 % de déchets, elle permet de répondre à des besoins sociaux locaux non couverts (mobilité des personnes, précarité énergétique). Son modèle a inspiré d'autres territoires, avec 8 nouvelles zones traitées de la Bretagne à Marseille en passant par Saintes, Toulouse, Perpignan ou Cavaillon. Les acteurs réunis autour de cette action de développement social local ont formalisé leur coopération via la mise en place de Résoléo, leur fédération nationale.

QUI EST-IL ?

Originaire de L'île d'Oléron, Grégory a décidé de s'engager concrètement dans une réflexion éco-systémique où le déchet de l'un devient la matière première secondaire de l'autre. Ancien journaliste économique et chargé de communication chez Greenpeace France, il a lancé Roule ma Frite en 2007 et mis son esprit d'équipe de joueur de rugby au service de cette action. Il est aujourd'hui maire de Dolus d'Oléron.



**CLAIRE
GROLLEAU-ESCRIVA**
ECOLO CRÈCHE
Fellow sélectionnée en 2011

IDÉE

Dans cette période sensible qu'est la petite enfance, Claire crée un contexte propice à la prise en compte des valeurs du développement durable grâce à l'association "Ecolo crèche". Celle-ci forme les professionnels aux pratiques respectueuses de l'environnement et de la santé, et sensibilise les enfants à leur écosystème grâce à une pédagogie innovante. Grâce au label "Ecolo crèche", Claire favorise la reconnaissance des crèches engagées qui en font un lieu de vie exemplaire. Le label "EcoAccueil Petite Enfance" est, lui, destiné à valoriser l'engagement des assistants maternels. L'association encourage les institutions à soutenir les démarches engagées en direction de la petite enfance, ainsi que l'émergence de solutions écoresponsables.

IMPACT

Plus de 250 crèches ont été engagées dans la démarche en France et 30 000 enfants ont été concernés en 10 ans. Les impacts quantitatifs dans ces crèches sont forts : jusqu'à 58% d'économie sur l'électricité, jusqu'à 95% d'alimentation bio dans certaines crèches, jusqu'à 77% d'eau économisée et disparition complète des produits d'entretien polluants pour certains établissements. On note également une amélioration de la qualité de vie dans les crèches : moins d'absentéisme des professionnels (75%), diminution des maladies respiratoires, plus de créativité des enfants. Le 22 Mars 2016, "Ecolo crèche" a signé une convention de partenariat avec le ministère des Familles, de l'enfance et des droits des femmes et la CNAF facilitant l'accès à sa démarche à toutes les crèches du territoire.

QUI EST-ELLE ?

Ecotoxicologue, Claire met ses connaissances de l'impact des polluants sur les écosystèmes au service du public. Jeune maman, elle s'investit sur les questions d'éducation et de pédagogie et crée à Marseille, en 1998, une association pour mettre les sens des enfants en crèche au contact de la nature.



**TRISTAN
LECOMTE**
PUR PROJET
Fellow sélectionné en 2009

IDÉE

Pionnier du commerce équitable en grande distribution avec Alter Eco, Tristan a ouvert le marché des produits compensés carbone via l'Insetting avec PUR Projet. PUR Projet accompagne les entreprises / collectivités dans le bilan, la réduction et la compensation de leurs émissions carbone à l'intérieur de leurs activités, en particulier via le développement de projets agroforestiers intra-filières menés en partenariat direct avec des organisations de petits producteurs à travers le monde.

IMPACT

Lancé en 2008, PUR Projet travaille en partenariat avec plus de 100 entreprises qui déploient la démarche d'évaluation, réduction et compensation de leur empreinte environnementale, en particulier via l'Insetting (la compensation de leur empreinte en interne) par l'agroforesterie. PUR Projet développe et gère ainsi 200 sites de plantation dans plus de 40 pays, pour 8 millions d'arbres plantés et 400 000 hectares de forêt en conservation.

QUI EST-IL ?

Après avoir fondé et développé Alter Eco, pionnier du commerce équitable en France, Tristan Lecomte a lancé PUR Projet et s'engage pour accompagner les entreprises à régénérer les écosystèmes dont elles dépendent.



**VINCENT
LEGRAND**
DORÉMI
Fellow sélectionné en 2015

IDÉE

En raison d'une mauvaise isolation, les maisons d'avant 1975 engloutissent 10% de la consommation totale d'énergie en France, ce qui génère gaspillage économique, précarité énergétique et inconfort. En structurant l'offre de rénovation thermique performante à grande échelle, Vincent Legrand et ses partenaires transforment ce problème en opportunité économique et environnementale, grâce au dispositif DORéMI porté par l'Institut négaWatt. Ce dispositif conduit les artisans à se constituer en groupements, à monter en compétences sur la rénovation performante et à optimiser les prix des travaux pour rendre la rénovation financable. Sous l'égide de la collectivité et avec les acteurs de la rénovation, DORéMI rend accessible le marché de la rénovation thermique performante pour les propriétaires de maisons en proposant une offre simple, complète, abordable et efficace.

IMPACT

DORéMI est aujourd'hui déployé sur 25 territoires dans 5 régions, avec 78 groupements formés ou en formation (près de 700 artisans en formation). Une douzaine de nouveaux territoires se préparent à lancer le dispositif, dans 3 nouvelles régions. Grâce à l'optimisation des prix de la rénovation performante et à la baisse des consommations de chauffage (division par 4 à 6), le dispositif permet de transformer des factures de chauffage avant travaux, en mensualités de prêt d'un montant équivalent après travaux.

QUI EST-IL ?

Fils d'artisan du bâtiment, ingénieur en physique et diplômé de Sciences Po Paris, Vincent prend conscience de la nécessité de changer de modèle énergétique après un démarrage dans le nucléaire. Il est le cofondateur et directeur de l'Institut négaWatt.



**NICOLAS
MÉTRO**

KINOMÉ

Fellow sélectionné en 2012

IDÉE

Constatant l'inefficacité des mesures de lutte contre la déforestation et un fort cloisonnement entre les acteurs, Nicolas Métro décide d'inverser la tendance mondiale en faisant de l'arbre et de la forêt une solution intégrée de développement humain local et global. Il casse les silos et rassemble tous les acteurs (ONG, entreprises, institutions, scientifiques...) pour des coopérations inédites et à grande échelle autour de la recherche, du conseil, de projets de terrain et du mouvement international Forest&Life.

IMPACT

Les nombreux projets déjà réalisés ont impacté positivement 1 200 000 personnes et démontré scientifiquement un réel impact social, économique et environnemental : filière gomme arabique au Tchad/Cameroun/Soudan, agroforesterie et filière moringa au Togo et Amérique Latine, régénération des terres dégradées et valorisation durable de la forêt sèche au Pérou, etc. Le mouvement Forest&Life fédère plus de 10 000 membres et 4,2 millions d'arbres ont été replantés sur les 5 continents. Le Label Ethic'Evolution et le Prix de la fondation américaine ABC ont été décernés à Kinomé. Objectif : inverser définitivement la tendance de la déforestation en améliorant la vie quotidienne de tous.

QUI EST-IL ?

Nicolas est diplômé de l'ESSEC, marié et père de 5 filles. Cadre dirigeant dans plusieurs multinationales, il suit un parcours pour le développement du Leadership Ethique. Petit-fils de 2 grands-pères forestiers, il lance Kinomé en 2005 puis Forest&Life en 2010. En 2014 il publie "Qu'est-ce qui te ferait danser de joie ?" aux éditions Eyrolles.



**JULIEN
NOÉ**

ENERCOOP

Fellow sélectionné en 2008

IDÉE

Dans un contexte énergétique centralisé et politisé en France, Julien Noé positionne la production et la consommation d'énergie écologique et citoyenne dans une dynamique d'économie circulaire. En proposant une alternative à la production actuelle d'énergie, avec un nouveau modèle pérenne, écologique et répliquable, il encourage les citoyens à repenser leur relation à l'énergie et leur mode de consommation. Il démontre que l'électricité renouvelable est une alternative viable au nucléaire. Enercoop dispose d'un réseau de 10 coopératives et d'une capacité de production de grande échelle. Julien Noé base sa stratégie sur l'engagement local des citoyens et leur mobilisation, afin d'entraîner un cercle vertueux d'économies d'énergie et de baisse de coûts tout en fédérant une diversité de producteurs d'énergies renouvelables sur le long terme.

IMPACT

Enercoop est l'un des principaux fournisseurs d'électricité alternatifs (4^{ème} en France), le seul coopératif et 100 % vert en contrats directs avec plus de 130 producteurs. Le réseau compte aujourd'hui plus de 47 000 consommateurs et 27 000 sociétaires. Enercoop propose des tarifs stables depuis 10 ans et est à l'origine de plusieurs initiatives citoyennes comme un fonds d'investissement citoyen dans l'énergie verte (Énergie Partagée) et un outil financier de lutte contre la précarité énergétique (Énergie Solidaire).

QUI EST-IL ?

Julien a suivi des études de physique-chimie et s'est spécialisé dans le secteur énergétique. Après des stages chez EDF puis chez Greenpeace où il apprend les mécanismes de mobilisation citoyenne, il fonde et dirige Enercoop depuis 2005.



**CLAIRE
NOUVIAN**

BLOOM

Fellow sélectionnée en 2008

IDÉE

Claire Nouvian dénonce la surexploitation des espèces marines à l'échelle mondiale ainsi que les pratiques de pêche destructrices des milieux océaniques. En s'appuyant sur de la recherche scientifique et sur un lobbying structuré, elle fait évoluer l'ensemble de la chaîne de valeur vers un modèle plus durable et contribue au changement du cadre réglementaire. Menant de nombreuses campagnes de sensibilisation auprès du grand public, elle met en lumière les pratiques de distribution et de consommation qui menacent les écosystèmes marins et les politiques publiques qui encouragent l'accaparement des ressources du Sud, avec des conséquences dramatiques sur la sécurité alimentaire et la stabilité politique de ces pays.

IMPACT

La campagne de BLOOM contre le chalutage profond (pétition de près de 900 000 signataires) a contribué à changer les pratiques des distributeurs et de collectivités en France. La plus grande flotte de pêche, Intermarché, a annoncé ne plus pêcher en eaux profondes d'ici 2025 et a cessé de chaluter au-delà de 800 mètres de profondeur dès janvier 2015. En 2006, Claire Nouvian publie son livre "Abysses" qui se vend à plus de 150 000 exemplaires en 12 langues et reçoit 5 prix. Son exposition itinérante "Abysses" a déjà accueilli plus de 2,3 millions de visiteurs.

QUI EST-ELLE ?

Claire a vécu sur plusieurs continents et parle 6 langues. Elle découvre la beauté des océans via la production de documentaires sur la nature. Son engagement a été récompensé par plusieurs prix comme la désignation de "Femme en Or" de l'environnement en 2012.



**PIERRE
RABHI**

TERRE & HUMANISME / COLIBRIS

Sélectionné en 2009

Senior Fellow

IDÉE

Pierre Rabhi interroge l'industrialisation galopante de l'agriculture et ses pratiques intensives qui n'assurent pourtant pas l'autonomie alimentaire, et au contraire participent à la rupture du lien entre homme et nature et à l'appauvrissement des sols. Ainsi, afin de rétablir les équilibres sociaux et environnementaux, tout en permettant de nourrir durablement la planète, Pierre Rabhi a créé un modèle de développement agricole et rural alternatif en s'appuyant sur les ressources locales, pour rétablir et pérenniser les équilibres naturels. Il forme des formateurs et des agriculteurs à l'agro-écologie en France et en Afrique pour permettre d'augmenter sainement la productivité agricole. Pierre Rabhi mobilise les populations et propose d'adopter des modes de vie et de consommation qui respectent l'homme et la nature.

IMPACT

Plusieurs grands projets-pilotes ont démontré l'impact social et environnemental de l'agro-écologie (Les Amanins, etc.). Aujourd'hui plus de 150 000 agriculteurs ont été formés en France et en Afrique de l'Ouest. Le mouvement Colibris, mouvement citoyen en marche pour changer les pratiques de tous, créé sous l'impulsion de Pierre Rabhi, fédère des milliers de personnes partout en France.

QUI EST-IL ?

Pierre Rabhi est né en Algérie et rejoint la France en 1954. Après une expérience d'ouvrier dans l'industrie à Paris, il s'installe en Ardèche où il devient agriculteur et expérimente l'agroécologie. Auteur, philosophe et conférencier, il appelle à "l'insurrection des consciences" pour fédérer ce que l'humanité a de meilleur.

NOUS



SOUTENIR



Afin de remplir sa mission en faveur de l'innovation sociale,
Ashoka s'entoure de partenaires de tous les secteurs, convaincus de l'importance
de construire collectivement des réponses aux enjeux sociaux et environnementaux.

COMMENT SOUTENIR ASHOKA ?

RECOMMANDER UN ENTREPRENEUR SOCIAL

Vous connaissez une personne qui porte une idée radicalement nouvelle et qui s'empare d'un problème avec un esprit créatif et entrepreneurial ?

RECOMMANDER UN PIONNIER DE L'ÉDUCATION

Vous connaissez un établissement scolaire avec une approche pédagogique qui favorise l'acquisition de qualités d'acteurs de changement ?

REJOINDRE L'ASHOKA SUPPORT NETWORK

Vous recherchez des modes d'engagement philanthropique pleinement satisfaisants ? Vous pensez que l'entrepreneuriat social joue un rôle crucial dans la résolution des problèmes de la société ?

DEVENIR PARTENAIRE

Vous souhaitez financer le processus de sélection, la bourse d'un Fellow ou accompagner des entrepreneurs sociaux via du mécénat de compétences ?

REJOINDRE NOTRE ÉQUIPE

Vous souhaitez nous rejoindre ? Consultez notre site pour en savoir plus sur les opportunités de carrières, stages et bénévoles.

CONTACTEZ-NOUS !

Ashoka France

Accès : 55, boulevard Vincent Auriol
Courrier : Station F, 5, parvis Alan Turing
75013 Paris

Mail : france@ashoka.org
Site : www.ashoka.org/fr

NOTRE ÉQUIPE



**ARNAUD
MOUROT**
Vice-Président Europe



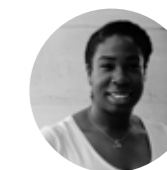
**JEAN-MARC
GUESNÉ**
Directeur France



**PERRINE
AGHA**
Partenariats
internationaux



**JULIE
AUFFRAY**
Sélection des entrepreneurs
sociaux



**YELEKA
BARRETT**
Partenariat Making More
Health



**THOMAS
BLETTERY**
Éducation



**ANNE-FLORE
COURONNÉ**
Développement en région



**ROMAIN
DICHAMPT**
Développement



**SARAH
ERTEL**
ASN et partenariats



**RÉMI
FRÉMONT**
Finance et administratif



**CARLOS
GAVIOLA**
Consultant
Knowledge Management



**SARAH
JEFFERSON**
Partenariats
internationaux



**ANAÏS
PETIT**
Communication



**JOËL
POSTIC**
Consultant
Finance



**MAYLIS
PORTMANN**
Accompagnement des
entrepreneurs sociaux



**LAURA
ZIMER**
Communication

ILS NOUS SOUTIENNENT

NOS PARTENAIRES FINANCIERS



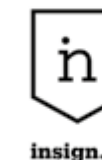
NOS PARTENAIRES MÉDIAS



NOS PARTENAIRES INCUBATEURS



NOS PARTENAIRES EN MÉCÉNAT DE COMPÉTENCES



REMERCIEMENTS

Merci aux équipes d'Altavia Paris pour la réalisation de cette brochure.
Impression : HandiPRINT sur du papier Munken Kristall d'Arctic Paper
fourni par le distributeur Torraspapel Malmenayde.

Grâce au calculateur carbone du groupe Altavia, Ashoka a mesuré l'empreinte carbone de ce document, en prenant en compte l'ensemble de son cycle de vie. Ces émissions représentent 1 651 g de CO₂ par exemplaire.



NOTES

A series of horizontal dotted lines for taking notes.

NOUS SUIVRE EN LIGNE

ASHOKA FRANCE



Abonnez-vous à notre Newsletter



Suivez-nous sur Twitter @AshokaFrance



Retrouvez-nous sur Facebook @AshokaFrance



Rejoignez-nous sur LinkedIn



Lisez nos articles sur Medium



Regardez nos vidéos sur Youtube

Visitez notre site internet :
www.ashoka.org/fr



ASHOKA

Ashoka France

Accès : 55, boulevard Vincent Auriol

Courrier : Station F, 5, parvis Alan Turing

75013 Paris

Mail : france@ashoka.org

Site : www.ashoka.org/fr



Imprimé dans le respect du référentiel